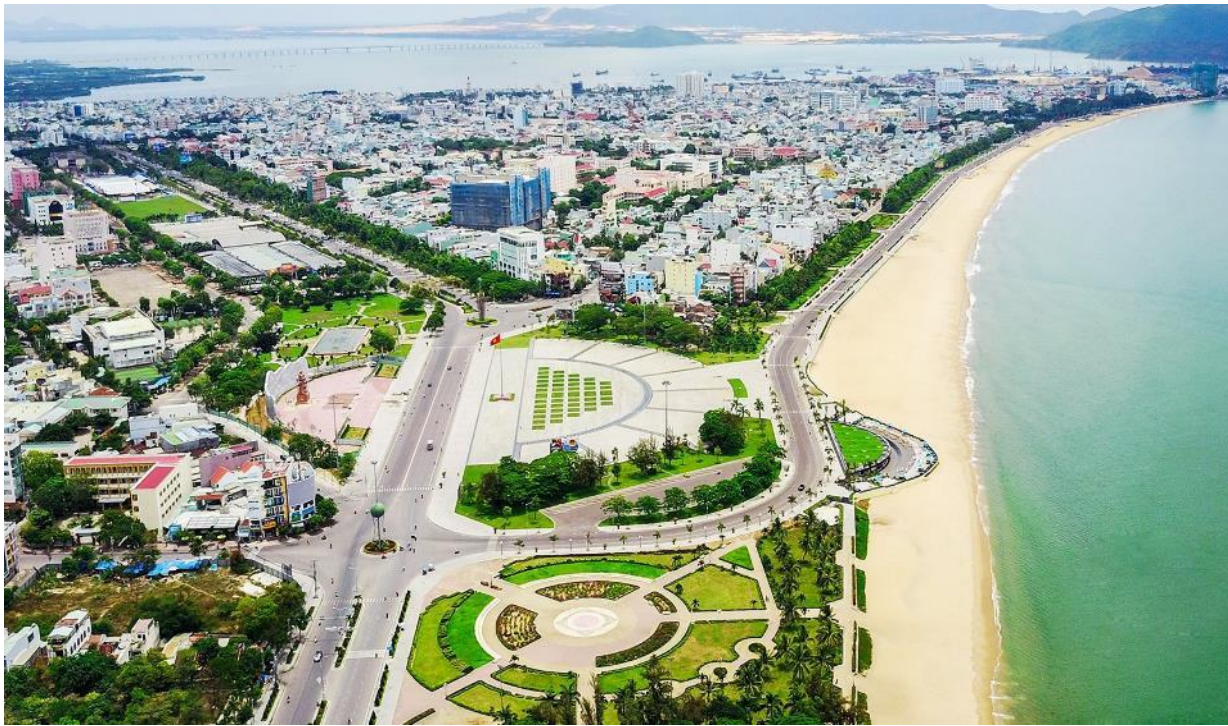


**ỦY BAN NHÂN DÂN TỈNH BÌNH ĐỊNH**  
**BAN QUẢN LÝ DỰ ÁN NÔNG NGHIỆP VÀ PHÁT TRIỂN NÔNG THÔN**  
----------

**Dự án phát triển tích hợp thích ứng (P174156)**

**Tiểu dự án Bình Định**

**KẾ HOẠCH THAM GIA CỦA CÁC  
BÊN LIÊN QUAN**



**KẾ HOẠCH THAM GIA CỦA CÁC BÊN LIÊN QUAN**

**Tháng 8/2021**

## CÁC TỪ VIẾT TẮT

C-ESMP	Kế hoạch Quản lý Môi trường và Xã hội của Nhà thầu
CLFDC	Trung tâm Phát triển quỹ đất thành phố
DMS	Khảo sát đo đạc chi tiết
DPI	Sở Kế hoạch Đầu tư
DOF	Sở Tài chính
DONRE	Sở Tài nguyên và Môi trường
DOT	Sở Giao thông vận tải
DOC	Sở Xây dựng
DOIC	Sở Thông tin và Truyền thông
Sở LĐTBXH	Sở Lao động – Thương binh và Xã hội
DARD	Sở Nông nghiệp và Phát triển Nông thôn
EMP	Kế hoạch quản lý môi trường
ESF	Khung Môi trường và Xã hội
ESIA	Đánh giá tác động môi trường xã hội
ESCP	Kế hoạch Cam kết Môi trường và Xã hội
GFU	Đơn vị Hỗ trợ Khiếu nại
GRS	Dịch vụ giải quyết khiếu nại
GRM	Cơ chế giải quyết khiếu nại
IDA	Hiệp hội phát triển quốc tế
IBRD	Ngân hàng tái thiết và phát triển quốc tế
LMP	Quy trình quản lý lao động
ODA	Hỗ trợ phát triển chính thức
Ban QLDA	Ban dự án quản lý
UBND tỉnh	Ủy ban nhân dân tỉnh
PAP	Người bị ảnh hưởng bởi dự án
RAP	Kế hoạch hành động tái định cư
ROW	Hành lang an toàn
SEP	Kế hoạch tham gia của các bên liên quan
WB	Ngân hàng thế giới

## MỤC LỤC

<b>CÁC TỪ VIẾT TẮT</b> .....	<b>2</b>
<b>1. MÔ TẢ DỰ ÁN</b> .....	<b>3</b>
1.1. Tổng quan dự án .....	3
1.2. Các hợp phần dự án.....	3
1.3. Phạm vi xây dựng công trình dân dụng .....	<b>Error! Bookmark not defined.</b>
1.4. Rủi ro/tác động môi trường xã hội của dự án .....	4
1.5. Mục tiêu của SEP.....	5
<b>2. TÓM TẮT CÁC HOẠT ĐỘNG HUY ĐỘNG SỰ THAM GIA CỦA BÊN LIÊN QUAN ĐÃ THỰC HIỆN</b> .....	<b>5</b>
<b>3. XÁC ĐỊNH VÀ PHÂN TÍCH CÁC BÊN LIÊN QUAN</b> .....	<b>8</b>
3.1. Các bên bị ảnh hưởng .....	8
3.2. Các bên quan tâm khác .....	11
3.3. Các cá nhân hoặc các nhóm bất lợi/dễ bị tổn thương .....	15
3.4. Phân tích các bên liên quan.....	16
3.5. Tóm tắt nhu cầu của các bên liên quan .....	18
<b>4. CHƯƠNG TRÌNH THAM GIA CỦA CÁC BÊN LIÊN QUAN</b> .....	<b>21</b>
4.1. Mục đích và thời gian của Chương trình tham gia của các bên liên quan .....	21
4.2. Chiến lược phổ biến thông tin được đề xuất .....	21
4.3. Chiến lược tham vấn dự kiến .....	26
4.4. Đề xuất chiến lược lồng ghép ý kiến của các nhóm dễ bị tổn thương .....	31
4.5. Thời gian thực hiện .....	32
4.6. Các giai đoạn trong tương lai của dự án .....	34
<b>5. NGUỒN LỰC VÀ TRÁCH NHIỆM TRONG THỰC HIỆN CÁC HOẠT ĐỘNG CÓ SỰ THAM GIA CỦA CÁC BÊN LIÊN QUAN</b> .....	<b>35</b>
5.1. Nguồn lực.....	35
5.2. Chức năng và trách nhiệm quản lý.....	39
<b>6. CƠ CHẾ GIẢI QUYẾT KHIẾU NẠI (GRM)</b> .....	<b>40</b>
6.1. Mục tiêu của GRM.....	40
6.2. Mô tả cơ chế giải quyết khiếu nại .....	41
<b>7. GIÁM SÁT VÀ BÁO CÁO</b> .....	<b>44</b>
7.1. Sự tham gia của các bên liên quan trong hoạt động giám sát .....	44
7.2. Báo cáo lại cho các bên liên quan .....	45
<b>PHỤ LỤC</b> .....	<b>46</b>
Phụ lục 1. Sơ đồ tổ chức thực hiện dự án .....	46
Phụ lục 2. Tham vấn được thực hiện trong quá trình chuẩn bị ESIA, RAP, LMP, SEP, và ESCP .....	<b>Error! Bookmark not defined.</b>
Phụ lục 3. Sự tham gia của người dân (CE) ở giai đoạn thiết kế.....	47

## DANH MỤC BẢNG

Bảng 1: Danh sách các bên quan tâm khác.....	<b>Error! Bookmark not defined.</b>
Bảng 2: Tóm tắt các hạn chế của các nhóm/cá nhân có hoàn cảnh khó khăn/dễ bị tổn thương.....	15
Bảng 3: Mối quan tâm, tác động và ảnh hưởng đối với từng nhóm các bên liên quan chính .....	17
Bảng 4: Tóm tắt nhu cầu của các bên liên quan .....	19
Bảng 5: Các bài tập tham vấn chính trong quá trình thực hiện dự án	<b>Error! Bookmark not defined.</b>
Bảng 6: Đề xuất chiến lược công bố thông tin .....	23
Bảng 7 : Chiến lược đề xuất cho tham vấn.....	28
Bảng 8: Các hạn chế và các biện pháp giảm thiểu đối với các nhóm dễ bị tổn thương .....	31
Bảng 9: Dự kiến thời gian thực hiện SEP .....	32
Bảng 10: Thông tin liên lạc với người chủ chốt .....	35
Bảng 11: Dự toán ngân sách SEP .....	36

## 1. MÔ TẢ DỰ ÁN

### 1.1. Tổng quan dự án

1. Chính phủ Việt Nam đã yêu cầu một khoản vay từ Ngân hàng thế giới (WB) để thực hiện Dự án phát triển tích hợp thích ứng. Mục tiêu phát triển của dự án là tăng cường khả năng tiếp cận các dịch vụ cơ sở hạ tầng có khả năng thích ứng ở các tỉnh được chọn thuộc Vùng Duyên hải Nam Trung bộ Việt Nam, bao gồm các tỉnh Bình Định, Quảng Nam, Phú Yên và Khánh Hòa và dự kiến được thực hiện từ năm 2022 đến năm 2027.

2. Kế hoạch tham gia của các bên liên quan (SEP) này được chuẩn bị như một phần của các tài liệu về môi trường và xã hội cho tiểu dự án Bình Định (sau đây trong SEP này được gọi là “Dự án”), do đó nó được liên kết chặt chẽ và được tham chiếu chéo trong các tài liệu khác chẳng hạn như ESIA/ESMP, LMP, RP,... SEP mô tả chiến lược được đề xuất để tham vấn, công bố thông tin và sự tham gia của các bên liên quan và thiết lập cơ chế giải quyết khiếu nại (GRM) cho những người bị ảnh hưởng. Dự thảo SEP sẽ được công bố và lấy ý kiến trước khi thẩm định dự án. Nếu những thay đổi quan trọng được thực hiện trong quá trình thực hiện dự án, SEP cập nhật sẽ được công bố lại.

### 1.2. Các hợp phần dự án

3. Dự án được đề xuất bao gồm hai hợp phần.

- **Hợp phần 1: Xây dựng cơ sở hạ tầng thích ứng.** Hợp phần này sẽ tài trợ cho các khoản đầu tư nhằm cải thiện khả năng tiếp cận với cơ sở hạ tầng và dịch vụ có khả năng thích ứng tại các khu kinh tế ven biển trọng điểm của các tỉnh mục tiêu. Các khoản đầu tư được đề xuất sẽ đóng góp vào các tác động tích cực đến xã hội, kinh tế và môi trường ở các tỉnh được lựa chọn, đồng thời nâng cao năng lực của các cơ quan chức năng trong việc cứu trợ và ứng phó khẩn cấp thiên tai.
- **Hợp phần 2: Hỗ trợ Kỹ thuật và Hỗ trợ Thực hiện.** Hợp phần này sẽ tài trợ cho các hoạt động hỗ trợ kỹ thuật (TA) và hỗ trợ việc thực hiện dự án tổng thể.

### 1.3. Tiểu dự án Bình Định

4. Tại tỉnh Bình Định, dự án được gọi là “Tiểu dự án Bình Định” và sẽ được thực hiện tại thành phố Quy Nhơn, huyện Tuy Phước, huyện Phù Mỹ và thị xã Hoài Nhơn. Tiểu dự án Bình Định nhằm tăng cường khả năng tiếp cận với các dịch vụ cơ sở hạ tầng có khả năng chống chịu và tăng cường năng lực thể chế về quy hoạch và quản lý phát triển có khả năng chống chịu với thiên tai ở tỉnh Bình Định.

#### 1.3.1. Mục tiêu của tiểu dự án

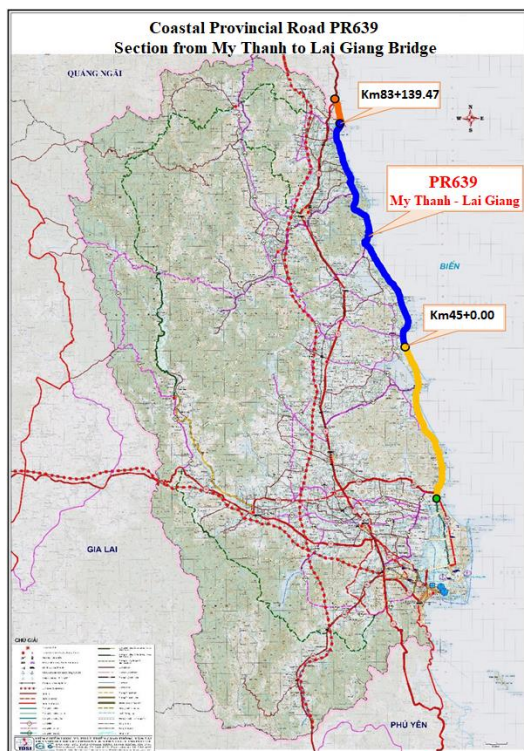
5. Mục tiêu cụ thể của tiểu dự án là hoàn thành tuyến đường ven biển từ Bắc vào Nam trên địa bàn tỉnh kết nối với hệ thống đường bộ ven biển quốc gia; tăng cường kết nối giao thông, xóa thế độc đạo giao thông trên Quốc lộ 1A; đảm bảo giao thông di chuyển liên tục trong các tình huống thiên tai như lũ lụt, sạt lở và các hoạt động cứu nạn, cứu hộ; thúc đẩy phát triển kinh tế biển, gắn kết hạ tầng các khu kinh tế trọng điểm ven biển, khu công nghiệp, khu dân cư, khu đô thị, khu du lịch sinh thái ven biển; thúc đẩy phát triển kinh tế công nghiệp và du lịch, nâng cao chất lượng theo

hướng bền vững và thích ứng với biến đổi khí hậu; nâng cao hiệu quả hoạt động đầu tư công, thúc đẩy phát triển kinh tế - xã hội.

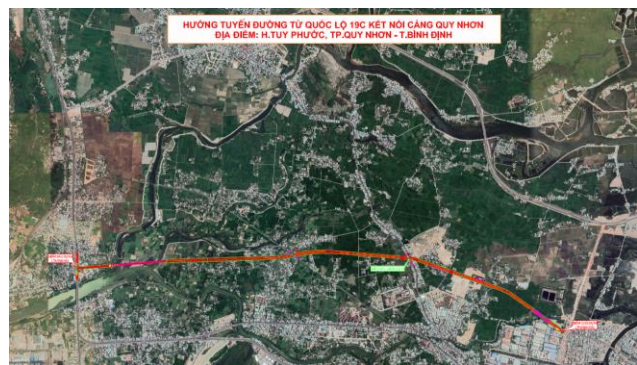
### 1.3.2. Các thành phần của tiểu dự án 2

6. Tương tự như dự án chính, tiểu dự án Bình Định cũng có hai hợp phần trong đó hợp phần 1 là cơ sở hạ tầng với hai thành phần phụ và hợp phần 2 là phi hạ tầng tập trung vào hỗ trợ kỹ thuật và hỗ trợ thực hiện. Chi tiết về hai thành phần phụ của Hợp phần 1 được mô tả như sau:

- **Tiểu hợp phần 1: Nâng cấp, xây dựng một phần tỉnh lộ 639, đoạn Mỹ Thanh - Lại Giang.** Tiêu chuẩn thiết kế đường cấp III, TCVN 4054:2005. Chiều dài tuyến L = 38,1km
- **Tiểu hợp phần 2: Nâng cấp, xây dựng một phần Quốc lộ 19C nối Cảng Quy Nhơn.** Tiêu chuẩn thiết kế đường chính đô thị, TCXDVN 104-2007. Chiều dài tuyến L = 6,41km.



Hình 2: Tiểu hợp phần 1 – Vị trí đường tỉnh lộ 639 (đường màu xanh)



Hình 1: Tiểu hợp phần 2 – Vị trí đường Quốc lộ 19C nối cảng Quy Nhơn

7. Các tiểu hợp phần này sẽ nâng cao khả năng kết nối và khả năng chống chịu của các khu kinh tế ven biển của tỉnh.

## 1.4. Rủi ro/tác động môi trường xã hội của dự án

8. Dựa trên kết quả của ESIA được thực hiện cho hai tuyến đường trên, các rủi ro môi trường tiềm ẩn chính và tác động liên quan đến hoạt động xây dựng có thể bao gồm ô nhiễm không khí, đất và nước, tiếng ồn, độ rung, mất cây xanh, thay đổi cảnh quan, lũ lụt cục bộ, bồi lắng, xói mòn đất và sạt lở đất, và sự cố sạt lở. Trong quá trình vận hành, các rủi ro và tác động đến môi trường đã được lường trước, chủ yếu là ô nhiễm không khí do khí thải từ giao thông, ô nhiễm môi trường do

phát sinh chất thải từ các hoạt động phát triển không theo quy hoạch dọc hai bên đường và sự cố rơi vãi hóa chất, nhiên liệu do giao thông vận tải.

9. Các rủi ro xã hội dự kiến bao gồm (i) năng lực của các cơ quan chính phủ còn yếu (cấp tỉnh, cấp huyện và cấp xã) trong việc thu hồi đất và tái định cư một cách kịp thời và thỏa đáng, (ii) rủi ro ảnh hưởng xấu đến sức khỏe và an toàn giao thông đường bộ của người dân địa phương sinh sống dọc theo các tuyến đường dự án, (iii) rủi ro bạo lực giới, chẳng hạn như lạm dụng tình dục, quấy rối tình dục (SEA/SH) liên quan đến dòng lao động (bao gồm công nhân và những người đến cùng họ để cung cấp dịch vụ).

10. Chi tiết về các rủi ro và tác động đến môi trường và xã hội được xác định liên quan đến hai tiểu dự án trên, bao gồm các biện pháp giảm thiểu được đề xuất, cung cấp trong các tài liệu bảo vệ liên quan như ESIA, RAP, LMP, ESCP và SEP. Trong quá trình thực hiện dự án, các nhà thầu sẽ được yêu cầu chuẩn bị ESMP của nhà thầu (C-ESMP) để cập nhật và quản lý các tác động bất lợi trong quá trình xây dựng.

### **1.5. Mục tiêu của SEP**

11. Mục tiêu của SEP là xác định các bên liên quan có khả năng tham gia vào việc lập kế hoạch và thực hiện dự án, từ đó tham gia vào quá trình tham vấn liên tục và lặp đi lặp lại trong suốt chu kỳ dự án. SEP xác định các cơ hội mà các bên liên quan có thể tham gia tham vấn cộng đồng, cung cấp phản hồi, đặc biệt là phản hồi liên quan đến các hoạt động dự án có ảnh hưởng đến họ. Cụ thể, SEP đưa ra các thỏa thuận mà qua đó các bên liên quan của dự án sẽ được thông báo về thông tin của dự án, chẳng hạn như rủi ro tiềm ẩn do cát bay, và giải thích cách thu thập phản hồi của các bên liên quan. Điều này giúp thúc đẩy sự tham gia của các bên liên quan và cho phép dự án tiếp nhận kịp thời các phản hồi của họ, đánh giá và đưa các phản hồi đó vào thiết kế và thực hiện dự án. SEP cũng mô tả cơ chế khiếu nại của dự án và cách các bên liên quan có thể tiếp cận nó để đưa ra các ý kiến của họ, đặc biệt hữu ích cho những người có khả năng bị ảnh hưởng bất lợi do kết quả của dự án. SEP sẽ tạo điều kiện cho các cơ quan thực hiện dự án (Ban QLDA) thực hiện các hành động kịp thời và thích hợp, dựa trên phản hồi liên tục của các bên liên quan, để quản lý hiệu quả các rủi ro và tác động đến môi trường và xã hội của dự án.

## **2. TÓM TẮT CÁC HOẠT ĐỘNG HUY ĐỘNG SỰ THAM GIA CỦA BÊN LIÊN QUAN ĐÃ THỰC HIỆN**

12. Ban Quản lý dự án (BQLDA) và các chuyên gia tư vấn chuẩn bị dự án đã tổ chức nhiều cuộc họp khác nhau để xác định các nhóm chính của các bên liên quan của dự án và tham khảo ý kiến của họ để chia sẻ thông tin sơ bộ về dự án, bao gồm cả các rủi ro và tác động đến môi trường và xã hội đã được xác định của dự án, để thu hút họ phản hồi, để phân tích và kết hợp vào thiết kế và thực hiện dự án.

13. Trong quá trình tham vấn, đặc biệt là từ tháng 1 đến tháng 3 năm 2021, COVID-19 ở Việt Nam trở nên tồi tệ hơn, cho thấy tỷ lệ hiện nhiễm gia tăng ở một số tỉnh và thành phố ở Việt Nam. Để đối mặt với tình trạng này và để duy trì tiến độ tham vấn, Ban QLDA và các chuyên gia tư vấn đã nghiêm túc áp dụng các quy định của chính phủ về phòng ngừa COVID-19, như tránh nhóm hơn 10 người, giữ khoảng cách an toàn khi tiếp xúc trực tiếp. Điều này ảnh hưởng đến tiến độ tổng thể của quá trình tham vấn theo kế hoạch với các bên liên quan, đặc biệt là với những người BAH.

14. Tuy nhiên, cơ quan thực hiện đã tiến hành tham vấn 619 người (Xem chi tiết tại bảng 1):
- 03 cuộc họp cấp tỉnh được tổ chức với sự tham gia của đại diện Ban QLDA Bình Định, các sở, ngành liên quan và chuyên gia tư vấn dự án, bao gồm 28 người tham gia (20 nam và 8 nữ).
  - 04 cuộc họp tham vấn (cấp huyện) tại huyện Phù Mỹ, thị xã Hoài Nhơn, huyện Tuy Phước và thành phố Quy Nhơn đã được tổ chức với sự tham gia của đại diện Ban QLDA tỉnh Bình Định, các cơ quan chính quyền huyện, thị xã có liên quan như UBND huyện, Hội Liên hiệp Phụ nữ, Trung tâm Phát triển quỹ đất, Phòng Lao động, Thương binh và Xã hội, Phòng Tài nguyên và Môi trường, Ban Dân tộc và đơn vị tư vấn dự án, bao gồm 32 người tham gia (22 nam, 10 nữ).
  - 10 cuộc họp tham vấn (cấp xã) tại 10 phường/xã (Mỹ Thọ, Mỹ An, Mỹ Thắng, Mỹ Thanh, Mỹ Đức, Hoài Mỹ, Hoài Hải, Diêu Trì, Nhơn Phú và Nhơn Bình) với sự tham gia của đại diện Ban QLDA Bình Định, các cơ quan chính quyền xã, cộng đồng và các tổ chức đoàn thể với 205 người tham gia (136 nam và 69 nữ).
  - 354 cuộc phỏng vấn cá nhân (269 nam và 85 nữ) đã được thực hiện với sự tham gia của đại diện các hộ gia đình có khả năng bị ảnh hưởng khi thu hồi đất. Trước khi thực hiện khảo sát bằng bảng câu hỏi, họ đã được cung cấp thông tin ngắn gọn về mục tiêu của dự án, các tác động tiềm tàng, và các chính sách bảo vệ môi trường và xã hội.
  - 11 cuộc thảo luận nhóm tập trung đã được thực hiện ở cấp thôn, với sự tham gia của các hộ có khả năng bị ảnh hưởng bởi dự án và những người hưởng lợi từ dự án. Do dịch COVID, mỗi cuộc thảo luận chỉ còn từ 3 đến 6 người tham gia thay vì lời mời ban đầu là 8-12 người.
  - 13 cuộc phỏng vấn những người cung cấp thông tin chính đã được thực hiện với đại diện của các hộ gia đình bị ảnh hưởng nặng và chính quyền địa phương liên quan đến dự án.

**Bảng 1: Các hoạt động tham vấn được thực hiện trong quá trình chuẩn bị Tiểu dự án**

Hoạt động huy động các bên tham gia	Tiểu hợp phần 1				Tiểu hợp phần 2			
	Địa điểm	Số lượng cuộc họp/ hoạt động	Số người tham gia		Địa điểm	Số lượng cuộc họp/ hoạt động	Số người tham gia	
			Nam	Nữ			Nam	Nữ
<b>Họp tham vấn</b>								
Cấp tỉnh	Bình Định	2	12	3	Bình Định	1	8	5
Cấp huyện	- Phù Mỹ - Hoài Nhơn	4	15	7	- Tuy Phước - Quy Nhơn	2	7	3
Cấp xã	- Mỹ Thọ - Mỹ An - Mỹ Thắng - Mỹ Thanh	7	76	39	- Diêu Trì - Nhơn Phú - Nhơn Bình	3	60	30
<b>Thảo luận nhóm tập trung</b>	- Mỹ Đức - Hoài Mỹ - Hoài Hải	7	-	-		4	-	-
<b>Phỏng vấn những người cung cấp thông tin chính</b>		7	-	-		6	-	-
<b>Khảo sát hộ dân</b>		260	197	63		94	72	22
<b>Tổng</b>			<b>300</b>	<b>112</b>			<b>147</b>	<b>60</b>
			<b>412</b>				<b>207</b>	

15. Ngoài ra, việc tham vấn trực tuyến với UBND huyện và các cơ quan liên quan khác cũng được thực hiện trong giai đoạn chuẩn bị dự án.



16. Thông tin chính của dự án đã được chia sẻ và thảo luận với các bên liên quan bao gồm mục tiêu của dự án, phạm vi đầu tư và các rủi ro và tác động tiềm ẩn chính về môi trường và xã hội, các biện pháp giảm thiểu bao gồm bồi thường, cơ chế tham gia của các bên liên quan trong suốt chu kỳ dự án và cơ chế giải quyết khiếu nại cho những người bị ảnh hưởng. Thông tin thu thập và phản hồi nhận được từ những người tham gia được ghi lại và sử dụng cho việc chuẩn bị ESIA, RP, SEP, LMP và ESCP. Các phản hồi thu thập được từ đại diện của các bên liên quan sẽ được xem xét để đưa vào thiết kế dự án cuối cùng. Kết quả của các cuộc họp tham vấn đã được tổ chức được tóm tắt trong phụ lục 4.

### 3. XÁC ĐỊNH VÀ PHÂN TÍCH CÁC BÊN LIÊN QUAN

17. Để đảm bảo rằng các bên liên quan chính của dự án được xác định phù hợp để tham vấn có ý nghĩa, việc xác định các bên liên quan được dựa trên việc các bên liên quan này có a) bị ảnh hưởng (tích cực và bất lợi) bởi dự án hay không, và b) có quan tâm đến việc đầu tư dự án và các khía cạnh khác không. Ngoài ra, các bên liên quan đến dự án là những cá nhân, các nhóm dễ bị tổn thương, những người đó có thể bị ảnh hưởng không tương xứng, và các cơ quan chính phủ trực tiếp tham gia vào việc lập kế hoạch, thực hiện, điều phối, giám sát dự án (ví dụ: lập kế hoạch tổng thể, cung cấp đầu vào kỹ thuật...) cũng được xác định và mời tham gia các cuộc họp tham vấn.

18. Theo Tiêu chuẩn MTXH 10 (ESS10), các bên liên quan của dự án sẽ bao gồm các cá nhân, các nhóm và cộng đồng, những người:

- a) bị ảnh hưởng hoặc có khả năng bị ảnh hưởng (còn được gọi là ‘các bên bị ảnh hưởng’); và
- b) có thể quan tâm đến Dự án (còn được gọi là ‘các bên quan tâm’).

#### 3.1. Các bên bị ảnh hưởng

19. Các cá nhân và nhóm sau được xác định là có khả năng bị ảnh hưởng (tiêu cực và tích cực) bởi dự án:

##### ❖ Những người bị thay đổi về thể chất hoặc kinh tế do dự án

Các nhóm chính của các bên bị ảnh hưởng bởi dự án trong việc lập bản đồ các bên liên quan là những người di dời về mặt vật chất hoặc kinh tế bởi Dự án, và những người cư trú hoặc có đất và tài sản không phải đất trong lộ giới (ROW) của các tuyến đường được đề xuất. Các bên sau được xác định:

- Những người bị ảnh hưởng do thu hồi đất cho dự án;
- Hộ dễ bị tổn thương là hộ nghèo, phụ nữ làm chủ hộ có người phụ thuộc, khuyết tật về thể chất hoặc tinh thần (mất khả năng lao động); người già không nơi nương tựa; và đối tượng chính sách xã hội;
- Các hoạt động tạo thu nhập bị ảnh hưởng trong quá trình thực hiện dự án;
- Các hộ gia đình phải chịu các tác động môi trường xã hội khi xây dựng/vận hành, các rủi ro về sức khỏe và an toàn, chẳng hạn như mức độ gia tăng của bụi và tiếng ồn, các nguy cơ phiền toái và sức khỏe liên quan đến xả chất thải và nước thải, rối loạn giao thông, rủi ro an toàn giao thông, giảm khả năng tiếp cận với các tuyến đường thủy gần đó hoặc các cơ sở công cộng, v.v.
- Các công ty nhà nước như công ty điện lực cần di dời các cột điện và đường dây hiện có, v.v.
- Các công ty tư nhân như công ty sản xuất tôm giống có thể bị ảnh hưởng tạm thời do việc xây dựng đường (ví dụ như dòng xe cộ chậm, bụi, tiếng ồn...).

##### ❖ Các cộng đồng lân cận các hoạt động dự kiến của dự án

Cộng đồng địa phương có khả năng bị ô nhiễm không khí tạm thời, giao thông khó khăn và các rủi ro tiềm ẩn khác như an toàn giao thông, bạo lực trên cơ sở giới, SEA/SH, rủi ro sức khỏe, bao gồm nguy cơ nhiễm COVID-19, do dòng lao động.

### ❖ Cán bộ y tế

Cán bộ y tế địa phương, bao gồm cán bộ y tế làm việc tại trạm y tế xã, bệnh viện huyện, tư nhân hành nghề y tại địa phương là nhóm rủi ro chính vì tính chất công việc của họ. Nguy cơ này đặc biệt cao khi họ tiếp xúc với bệnh nhân mắc các bệnh truyền nhiễm (ví dụ như HIV/AIDS, các bệnh lây truyền qua đường tình dục khác, và COVID-19) khi bệnh nhân nhập viện để sơ cứu hoặc đến điều trị y tế. Ngoài các cán bộ y tế tiếp xúc trực tiếp với bệnh nhân, những người có nhiệm vụ xử lý chất thải y tế khác cũng nằm trong nhóm nguy cơ trên.

### ❖ Người hưởng lợi của dự án

Người hưởng lợi của dự án chiếm số lượng lớn (họ nhận được những tác động tích cực của dự án). Nhóm này bao gồm các cá nhân, hộ gia đình, nhóm xã hội, khu vực công, tư được hưởng lợi từ nhờ tuyến đường dự án được nâng cấp. Ví dụ: họ sẽ mất ít thời gian hơn để di chuyển từ nơi này đến nơi khác hoặc được cải thiện khả năng tiếp cận khách hàng tiềm năng nhờ lưu lượng giao thông trên tuyến đường ngày càng tăng. Đối tượng hưởng lợi của dự án cũng có thể bao gồm các hộ gia đình bị ảnh hưởng bất lợi bởi dự án do thu hồi đất nhưng trở thành người hưởng lợi do tuyến đường được nâng cấp mới giúp họ tiếp cận tốt hơn với các cơ hội kinh doanh, bao gồm cả việc tăng giá trị đất của họ sau khi cải tạo đường.

20. Bảng dưới đây liệt kê các bên liên quan có thể bị ảnh hưởng bởi dự án.

**Bảng 2: Danh sách các bên bị ảnh hưởng**

Các bên bị ảnh hưởng	Mô tả chi định	Các nhóm được xác định của các bên bị ảnh hưởng bởi dự án	Liên quan đến Dự án
Những người sẽ bị thay đổi về mặt thể chất hoặc kinh tế bởi dự án	<ul style="list-style-type: none"> <li>- Những người bị di dời về tài sản hoặc kinh tế do Dự án</li> <li>- Những người cư trú hoặc có đất và tài sản không phải đất nằm trong hành lang an toàn của các công trình đầu tư được đề xuất</li> </ul>	<ul style="list-style-type: none"> <li>- Cư dân;</li> <li>- Nông dân sản xuất nhỏ;</li> <li>- Người lao động trong lĩnh vực nông nghiệp;</li> <li>- Hộ/người lao động nuôi trồng thủy sản;</li> <li>- Cộng đồng đánh bắt cá;</li> <li>- Trồng rừng</li> <li>- Dịch vụ/doanh nghiệp/chủ quầy hàng, người bán hàng rong</li> <li>- Các công ty tư nhân như công ty nuôi tôm có thể bị ảnh hưởng tạm thời do việc xây dựng đường (ví dụ như dòng xe cộ chậm, bụi, tiếng ồn...);</li> <li>- Công trình dịch vụ công cộng (bao gồm các công ty nhà nước quản lý hệ thống điện, cấp thoát nước, viễn thông, đô thị/giao thông);</li> <li>- Phụ nữ (bao gồm cả lao động nữ trong các trang trại/hộ nuôi trồng</li> </ul>	<ul style="list-style-type: none"> <li>- Dự án sẽ gây thu hồi đất và hạn chế sử dụng đất, có thể dẫn đến di dời tài sản (di dời, mất đất ở hoặc mất nơi ở) và di dời kinh tế (mất đất sản xuất, tài sản trên đất hoặc khả năng tiếp cận tài sản, dẫn đến mất nguồn thu nhập hoặc các phương tiện kiếm sống khác);</li> <li>- Những người bị ảnh hưởng tiềm năng bởi dự án (Người BAH) sẽ được tham vấn theo kế hoạch được nêu trong SEP này. Điều này sẽ được thực hiện trong suốt chu kỳ dự án để đảm bảo quan điểm của</li> </ul>

Các bên bị ảnh hưởng	Mô tả chi định	Các nhóm được xác định của các bên bị ảnh hưởng bởi dự án	Liên quan đến Dự án
		<p>thủy sản; thành viên nữ của các hộ bị ảnh hưởng); và</p> <ul style="list-style-type: none"> <li>- Các nhóm dễ bị tổn thương khác (người tàn tật, hộ nghèo/cận nghèo, hộ không có đất, hộ chính sách xã hội).</li> </ul>	<p>họ được kết hợp trong RP và thiết kế dự án.</p>
<p>Cộng đồng xung quanh khu vực dự án</p>	<ul style="list-style-type: none"> <li>- Các cộng đồng địa phương có khả năng chịu tác động tiêu cực của ô nhiễm không khí tạm thời, giao thông khó khăn và các rủi ro tiềm ẩn khác như an toàn giao thông, bạo lực trên cơ sở giới, rủi ro sức khỏe, bao gồm nguy cơ nhiễm COVID-19 và các tác động xã hội tiêu cực khác do kết quả của dòng lao động.</li> </ul>	<ul style="list-style-type: none"> <li>- Dân cư sống trong và/hoặc xung quanh khu vực dự án đề xuất;</li> <li>- Người bán hàng rong;</li> <li>- Người lao động trong lĩnh vực nông nghiệp;</li> <li>- Công nhân của các nhà thầu;</li> <li>- Phụ nữ;</li> <li>- Các nhóm dễ bị tổn thương khác (người tàn tật, hộ nghèo/cận nghèo, hộ không có đất, hộ chính sách xã hội).</li> </ul>	<ul style="list-style-type: none"> <li>- Dự án có nguy cơ gây tác động xấu đến môi trường và xã hội đối với cộng đồng địa phương xung quanh khu vực dự án.</li> </ul>
<p>Người hưởng lợi của dự án</p>	<ul style="list-style-type: none"> <li>- Những người liên quan đến việc thực hiện Dự án;</li> <li>- Các cơ quan tỉnh/thành phố/huyện có liên quan chịu trách nhiệm đánh giá kỹ thuật, xem xét và phê duyệt quy trình;</li> <li>- Chính quyền địa phương các cấp;</li> <li>- Cộng đồng địa phương cư trú trong và/hoặc xung</li> </ul>	<ul style="list-style-type: none"> <li>- UBND tỉnh Bình Định (UBND tỉnh Bình Định);</li> <li>- Ban QLDA tỉnh Bình Định;</li> <li>- Sở Kế hoạch và Đầu tư (DPI), Sở Tài chính (DOF), Sở Tài nguyên và Môi trường (DONRE), Sở Giao thông vận tải (Sở GTVT), Sở Xây dựng (DOC), Sở Thông tin và Truyền thông (DOIC), Sở Lao động, Thương binh và Xã hội, Sở Nông nghiệp và Phát triển nông thôn;</li> <li>- Thành phố Quy Nhơn, huyện Phù Mỹ, huyện Tuy Phước, thị trấn Diêu Trì và UBND thị xã Hoài Nhơn;</li> </ul>	<ul style="list-style-type: none"> <li>- Cơ quan lập pháp, điều hành/thực thi. Giám sát và đánh giá;</li> <li>- Dự án sẽ có những lợi ích tích cực về môi trường và xã hội trong việc chống ngập úng cục bộ và cải thiện giao thông đường bộ thành phố.</li> <li>- Dự án có nguy cơ gây tác động xấu đến môi trường và xã hội đối với cộng đồng địa phương trong khu vực dự án trong giai đoạn xây</li> </ul>

Các bên bị ảnh hưởng	Mô tả chi định	Các nhóm được xác định của các bên bị ảnh hưởng bởi dự án	Liên quan đến Dự án
	<p>quanh khu vực dự án.</p> <ul style="list-style-type: none"> <li>- Những người sẽ được hưởng lợi từ các cơ hội việc làm hoặc kinh doanh liên quan đến dự án.</li> <li>- Các nhóm thiệt thòi/dễ bị tổn thương;</li> <li>- Các tiện ích cung cấp dịch vụ công cộng.</li> </ul>	<ul style="list-style-type: none"> <li>- Các trung tâm Phát triển quỹ đất tỉnh Bình Định, thành phố Quy Nhơn, huyện Phù Mỹ, huyện Tuy Phước, huyện Diêu Trì, huyện Hoài Nhơn;</li> <li>- Ủy ban nhân dân xã, phường trong vùng dự án; và</li> <li>- Các tiện ích dịch vụ công cộng (như viễn thông, điện, cấp thoát nước, quản lý giao thông);</li> <li>- Cư dân;</li> <li>- Hộ kinh doanh;</li> <li>- Người bán hàng rong;</li> <li>- Các tiện ích dịch vụ công cộng (viễn thông, cấp điện, cấp nước, xử lý nước thải, quản lý giao thông);</li> <li>- Lao động phổ thông sẽ tham gia vào dự án.</li> </ul>	<p>dụng;</p> <ul style="list-style-type: none"> <li>- Người hưởng lợi của dự án khi tuyến đường nâng cấp mới cung cấp cho họ khả năng tiếp cận tốt hơn với các cơ hội kinh doanh, bao gồm cả việc gia tăng giá trị đất đai của họ sau khi cải tạo đường.</li> </ul>

### 3.2. Các bên quan tâm khác

21. Các bên quan tâm đến dự án cũng được coi là “các bên liên quan của dự án”. Các bên quan tâm trong dự án này bao gồm:

- Các cơ quan thuộc Chính phủ ở Trung ương bao gồm Văn phòng Chính phủ và các Bộ quản lý ngành giữ vai trò chủ đạo, thực hiện chức năng nhiệm vụ và quản lý theo ngành, gồm OOG, MONRE, MPI, MOF, MOC, MOT, MOIT, MOLISA, VDB;
- Các cơ quan chính quyền cấp tỉnh, cấp huyện và cấp xã. Các nhóm này bao gồm UBND tỉnh Bình Định (UBND tỉnh Bình Định), Ban QLDA Bình Định, Sở Kế hoạch và Đầu tư (DPI), Sở Tài chính (DOF), Sở Tài nguyên và Môi trường (DONRE), Sở Giao thông vận tải (DOT) , Sở Xây dựng (DOC), Sở Thông tin và Truyền thông (DOIC), Sở Lao động, Thương binh và Xã hội (DOLISA), Sở Nông nghiệp và Phát triển nông thôn (DARD), Sở Y tế (DOH) Thành phố/huyện, thị xã. LFDCs; Ủy ban nhân dân thành phố Quy Nhơn, huyện Phù Mỹ, thị xã Hoài Nhơn, thị trấn Diêu Trì và huyện Tuy Phước, UBND phường, xã trong vùng dự án và các cơ sở cung cấp dịch vụ công ích viễn thông, điện lực, cấp nước, quản lý giao thông, trung tâm chăm sóc sức khỏe;
- Các tổ chức đoàn thể các cấp như Hội Liên hiệp Phụ nữ, Hội Thanh niên, Hội Nông dân, Hội Cựu chiến binh, Hội Người cao tuổi, Công đoàn;
- Các tổ chức phi chính phủ (NGO). Theo kết quả điều tra, không có tổ chức phi chính phủ nào có trụ sở trên địa bàn tỉnh. Trong quá trình thực hiện dự án, nếu có bất kỳ tổ chức phi chính phủ nào quan tâm đến dự án, họ sẽ được tham vấn và SEP này sẽ được cập nhật để phản ánh mối quan tâm của họ, nếu có.
- Các phương tiện thông tin đại chúng bao gồm các cơ quan thông tấn địa phương, khu vực và quốc gia (TV, phát thanh truyền hình, báo mạng...) có thể quan tâm đến các hoạt động của dự án, tiến độ dự án và tác động đến sự phát triển của địa phương.

22. Bảng dưới đây cho thấy những phát hiện sơ bộ của các bên liên quan đến dự án theo các hạng mục.

**Bảng 3: Danh sách các bên quan tâm khác**

Các bên liên quan	Các quan tâm chính trong dự án	Danh sách chỉ định
<b>Các cơ quan chính phủ</b>		
<p>Các cơ quan chính phủ</p>	<ul style="list-style-type: none"> <li>- Các cơ quan chính phủ là các bên liên quan chính của Dự án, những người cần được thông báo về việc thực hiện dự án, mục tiêu và kết quả đầu ra của dự án;</li> <li>- Các bộ chủ quản cần đảm bảo dự án tuân thủ luật pháp quốc gia và phối hợp với các kế hoạch/chương trình quốc gia có liên quan;</li> <li>- Các bộ quản lý ngành cần tham gia vào việc xem xét, phê duyệt và hướng dẫn về các khía cạnh kỹ thuật, ủy thác, kinh tế và môi trường và xã hội thuộc lợi ích và năng lực/trách nhiệm và lĩnh vực quản lý của họ.</li> </ul> <p><u>Thành phần tham gia:</u></p> <ul style="list-style-type: none"> <li>- Ý kiến về các đề xuất và thiết kế;</li> <li>- Tham mưu cho Thủ tướng Chính phủ theo chức năng, nhiệm vụ;</li> <li>- Ban hành các công văn, các quyết định liên quan để đẩy nhanh tiến độ dự án.</li> </ul>	<ul style="list-style-type: none"> <li>- Văn phòng Chính phủ (OOG);</li> <li>- Bộ Kế hoạch và Đầu tư (MPI);</li> <li>- Bộ Tài chính (MOF);</li> <li>- Bộ Xây dựng (MOC);</li> <li>- Bộ Giao thông vận tải (GTVT);</li> <li>- Bộ Nông nghiệp và Phát triển Nông thôn (MARD);</li> <li>- Bộ Tài nguyên và Môi trường (MONRE);</li> <li>- Bộ Thông tin và Truyền thông (MOIC);</li> <li>- Bộ Lao động Thương binh và Xã hội (MOLISA).</li> </ul>
<p>Cấp tỉnh</p>	<ul style="list-style-type: none"> <li>- UBND tỉnh Bình Định là cơ quan cao nhất ban hành các quy định, giải quyết các vấn đề liên quan đến chủ trương, chính sách, chỉ đạo thực hiện Dự án và là đầu mối liên kết giữa Trung ương với các Bộ, ngành trong việc thực hiện Dự án. Các sở, ban, ngành tỉnh có liên quan cũng quan tâm đến Dự án do ngành của mình phụ trách;</li> <li>- UBND tỉnh và các ban ngành trực thuộc cần tham gia vào việc xem xét, phê duyệt và hướng dẫn về các khía cạnh kỹ thuật, ủy thác, kinh tế và môi trường và xã hội về lợi ích và năng lực/trách nhiệm và các lĩnh vực quản lý của họ.</li> </ul> <p><u>Thành phần tham gia:</u></p> <ul style="list-style-type: none"> <li>- Đánh giá/nhận xét về các đề xuất và thiết kế;</li> <li>- Tư vấn/hướng dẫn phù hợp với chức năng nhiệm vụ;</li> <li>- Ban hành các công văn, các quyết định liên quan để đẩy nhanh tiến độ dự án;</li> <li>- Cung cấp thông tin cho các bên liên quan trong các cuộc hội thảo, hội nghị và trong quá trình tham vấn cộng đồng.</li> </ul>	<ul style="list-style-type: none"> <li>- UBND tỉnh Bình Định</li> <li>- Ban QLDA tỉnh Bình Định</li> <li>- Sở Tài nguyên và Môi trường (DONRE)</li> <li>- Sở Giao thông vận tải (DOT)</li> <li>- Sở Xây dựng (DOC),</li> <li>- Sở Thông tin và Truyền thông (DOIC)</li> <li>- Sở Lao động Thương binh và Xã hội</li> <li>- Sở Khoa học và Công nghệ (DOST)</li> <li>- Sở NN &amp; PTNT (DARD)</li> <li>- Sở Văn hóa Thể thao và Du lịch (DOCST)</li> <li>- Sở Y tế (DOH).</li> </ul>

Cấp huyện và cấp xã	<ul style="list-style-type: none"> <li>- Ủy ban nhân dân cấp huyện liên quan đến các khía cạnh kinh tế xã hội và môi trường theo năng lực/trách nhiệm của mình; hướng dẫn, tổ chức tuyên truyền, vận động mọi cơ quan, hộ gia đình, cá nhân có liên quan thực hiện dự án; hướng dẫn các trung tâm phát triển quỹ đất cấp huyện về việc lập, thẩm định và phê duyệt phương án bồi thường và tái định cư theo phân cấp của UBND tỉnh; giải quyết các tranh chấp, khiếu nại, tố cáo, kiến nghị của nhân dân liên quan đến công tác bồi thường, hỗ trợ và tái định cư thuộc thẩm quyền; ra quyết định thu hồi đất để giải phóng mặt bằng, thu hồi đất thuộc thẩm quyền.</li> </ul>	<ul style="list-style-type: none"> <li>- Ủy ban nhân dân thành phố Quy Nhơn, huyện Phù Mỹ, huyện Tuy Phước, thị xã Hoài Nhơn, thị trấn Diêu Trì;</li> <li>- Các trung tâm phát triển quỹ đất của thành phố Quy Nhơn, huyện Phù Mỹ, huyện Tuy Phước, thị xã Hoài Nhơn và thị trấn Diêu Trì;</li> <li>- UBND các xã/phường vùng dự án.</li> </ul>
<b>Các tổ chức xã hội dân sự</b>		
Các tổ chức đoàn thể	<ul style="list-style-type: none"> <li>- Các tổ chức đoàn thể hoạt động ở cấp trung ương đến cấp tỉnh, thành phố và xã/phường. Họ có vai trò chính là vận động, hòa giải các vấn đề và phổ biến thông tin thông qua các thành viên của họ;</li> <li>- Các tổ chức này nhận được phản hồi từ người dân và có thể chuyển lại các khiếu nại và quan ngại về bất kỳ tác động nào của Dự án đối với cộng đồng.</li> </ul>	<ul style="list-style-type: none"> <li>- Hội Liên hiệp Phụ nữ;</li> <li>- Hội nông dân;</li> <li>- Đoàn Thanh niên;</li> <li>- Mặt trận Tổ quốc;</li> <li>- Công đoàn;</li> <li>- Mặt trận Tổ quốc.</li> </ul>
Nhóm công dân	<ul style="list-style-type: none"> <li>- Nhóm công dân có thể tham gia vào hoạt động xây dựng vì công nhân thời vụ cũng là những người có thể quan tâm đến dự án, và những người quan tâm đến việc giám sát việc xây dựng đường.</li> </ul>	<ul style="list-style-type: none"> <li>- Tổ công dân ở thành phố Quy Nhơn, huyện Phù Mỹ, huyện Tuy Phước, thị xã Hoài Nhơn, thị trấn Diêu Trì.</li> </ul>
<b>Các bên quan tâm chính khác</b>		
Các tổ chức phi chính phủ	<ul style="list-style-type: none"> <li>- Hiện tại không có sẵn</li> </ul>	<ul style="list-style-type: none"> <li>- Không có sẵn</li> </ul>
Phương tiện thông tin đại chúng	<ul style="list-style-type: none"> <li>- Cung cấp thông tin liên quan đến dự án cho người dân.</li> <li>- Cơ quan thông tấn địa phương, khu vực và quốc gia quan tâm đến các hoạt động của dự án, tiến độ dự án và tác động đến sự phát triển của địa phương.</li> </ul>	<ul style="list-style-type: none"> <li>- TV</li> <li>- Phát thanh truyền hình</li> <li>- Báo điện tử...</li> </ul>



### 3.3. Các cá nhân hoặc các nhóm bất lợi/dễ bị tổn thương

23. Các cá nhân và các nhóm bất lợi/dễ bị tổn thương có thể bị ảnh hưởng không tương xứng - bất lợi hoặc tích cực, bởi dự án. Do đặc điểm kinh tế xã hội thấp, tiếng nói của họ có thể không được lắng nghe trong quá trình ra quyết định chính thức hoặc được đưa vào quá trình tham vấn nhưng phản hồi của họ không được trưng cầu theo cách cung cấp đủ hiểu biết về việc họ bị ảnh hưởng như thế nào, họ sẽ phản ứng như thế nào và họ có thể cần hỗ trợ gì để tránh hoặc giảm thiểu tác động đó - theo quan điểm của riêng họ. Xác định các cá nhân và các nhóm dễ bị tổn thương, bao gồm những người bị kỳ thị, là một bước quan trọng để thu hút họ tham gia, tham vấn một cách hiệu quả trong suốt chu kỳ dự án. Điều này cho phép cơ quan thực hiện dự án (Ban QLDA) đưa ra các biện pháp để tránh tác động bất lợi, hoặc giảm thiểu các tác động đó, nếu không thể tránh được. Sự tham gia của các cá nhân và nhóm yếu thế/dễ bị tổn thương - ở giai đoạn đầu lập kế hoạch dự án cũng có thể hỗ trợ thiết kế dự án mang lại cho họ cơ hội khôi phục và cải thiện sinh kế của họ.

24. Theo chính sách dự án, các nhóm yếu thế hoặc bất lợi có khả năng bị ảnh hưởng do thu hồi đất bao gồm (i) người cao tuổi có hoàn cảnh đặc biệt khó khăn, VD người được hỗ trợ tài chính như hộ gia đình chính sách xã hội (thương binh, liệt sĩ, mẹ VN anh hùng...); (ii) hộ nghèo hoặc cận nghèo; (iii) hộ người khuyết tật; và (iv) hộ phụ nữ, đặc biệt là các hộ nghèo do phụ nữ làm chủ hộ hoặc các bà mẹ đơn thân gặp khó khăn về tài chính và không nơi nương tựa. Trong quá trình chuẩn bị dự án, các nhóm dễ bị tổn thương đã được mời tham vấn để lấy ý kiến phản hồi của họ về tác động và rủi ro của dự án cũng như các biện pháp giảm thiểu được đề xuất của họ. Trong quá trình thực hiện dự án, dựa trên bản chất và mức độ của tác động, ý kiến của họ sẽ tiếp tục được tham vấn, đặc biệt là trước khi xây dựng, khi mà tác động của dự án được biết đến và những người dễ bị ảnh hưởng có đủ thời gian để hiểu rõ hơn về tác động của dự án và dựa trên đó phản hồi có ý nghĩa.

**Bảng 4: Tóm tắt các hạn chế của các nhóm/cá nhân có hoàn cảnh khó khăn/dễ bị tổn thương**

Các nhóm/cá nhân có hoàn cảnh khó khăn/dễ bị tổn thương	Hạn chế	Đề xuất biện pháp khắc phục
<ul style="list-style-type: none"> <li>• Người cao tuổi có hoàn cảnh đặc biệt khó khăn (ví dụ như sống một mình hoặc ít được hỗ trợ hàng ngày).</li> <li>• Người cao tuổi được nhận chương trình hỗ trợ của chính phủ do con cái họ hy sinh trong chiến tranh.</li> <li>• Những người khuyết tật (chẳng hạn như cựu chiến binh, những người bao gồm cả những người bị khuyết tật dài hạn hoặc ngắn hạn về thể chất, tinh thần, trí tuệ hoặc xúc giác).</li> </ul>	<ul style="list-style-type: none"> <li>• Khó khăn trong việc chuyển ra khỏi nơi cư trú của họ.</li> <li>• Khó khăn về nhìn và nghe.</li> <li>• Khó khăn trong việc thể hiện ý kiến của họ.</li> </ul>	<ul style="list-style-type: none"> <li>• Cuộc họp sẽ được tổ chức tại nhà của họ. Nếu cần, nên tìm kiếm sự hỗ trợ thêm (chẳng hạn như từ người chăm sóc, sử dụng thiết bị hỗ trợ nghe nhìn...) để cho phép những người bị ảnh hưởng hiểu thông tin dự án và cung cấp phản hồi có ý nghĩa.</li> </ul>
<ul style="list-style-type: none"> <li>• Hộ nghèo, hộ cận nghèo (có giấy xác nhận hộ nghèo, hộ cận nghèo của địa phương).</li> <li>• Những người được cộng đồng coi là hộ nghèo nhưng chưa có giấy chứng nhận hộ nghèo hoặc đã</li> </ul>	<ul style="list-style-type: none"> <li>• Có thể bận rộn với công việc nhà và/hoặc các hoạt động khác, bao gồm cả chăm sóc trẻ em, tham gia vào các hoạt động tạo thu nhập.</li> </ul>	<ul style="list-style-type: none"> <li>• Các cuộc họp được tổ chức theo nhóm nhỏ ở những nơi dễ tiếp cận và tạo cảm giác thoải mái cho họ (ví dụ: nhà cộng đồng, nhà họp cấp thôn, hoặc tại nhà riêng của họ).</li> </ul>

<p>từng có giấy chứng nhận hộ nghèo.</p> <ul style="list-style-type: none"> <li>• Hộ nghèo do phụ nữ làm chủ hộ.</li> <li>• Bà mẹ đơn thân có con nhỏ.</li> </ul>	<ul style="list-style-type: none"> <li>• Thiếu tự tin để bày tỏ ý kiến của mình trong các cuộc họp cộng đồng.</li> </ul>	<ul style="list-style-type: none"> <li>• Thời gian họp thuận tiện cho họ (không ảnh hưởng đến thời gian làm việc hàng ngày của họ).</li> <li>• Có thể thu xếp gặp gỡ riêng với tuyên truyền viên nữ (đối với các hộ gia đình do phụ nữ làm chủ hộ và các bà mẹ đơn thân).</li> </ul>
---	--	--

### 3.4. Phân tích các bên liên quan

25. Vì các bên liên quan của dự án có mức độ ảnh hưởng nhất định đến việc thiết kế và thực hiện dự án, điều quan trọng là phải hiểu a) mối quan tâm của mỗi bên đối với đầu tư của dự án, b) các tác động mà dự án sẽ có đối với mỗi bên, đặc biệt là đối với sinh kế/cơ sở kinh doanh của người nghèo, và c) ảnh hưởng của họ đối với việc thiết kế dự án, chiến lược thực hiện.

26. Dựa trên vai trò, trách nhiệm và mối quan tâm tiềm năng của các bên liên quan chính, Bảng dưới đây phác thảo các mức độ quan tâm, tác động và ảnh hưởng của từng nhóm chính tham gia vào dự án. Cần lưu ý rằng các mức độ quan tâm, tác động và ảnh hưởng này có thể thay đổi khi dự án được triển khai. Tuy nhiên, động lực của mối quan tâm, tác động và ảnh hưởng của các bên liên quan rất hữu ích để thông báo cách họ nên tham gia, như được mô tả trong Chương tiếp theo (Kế hoạch tham gia của các bên liên quan).



xx	Các bên liên quan chính	Các chức năng chính liên quan đến dự án	Mối quan tâm	Tác động	Ảnh hưởng
	• Sở tài chính tỉnh	• Cung cấp tư vấn kỹ thuật, phê duyệt ngân sách/tài chính	H	H	H
	• Các trung tâm phát triển quỹ đất/ các ban bồi thường và tái định cư	• Chuẩn bị và thực hiện tất cả các hoạt động tái định cư	H	H	H
	• Tòa án nhân dân	• Bảo vệ lợi ích hợp pháp của tổ chức, cá nhân	M	M	M
	• Các cơ quan đoàn thể cấp tỉnh	• Cung cấp hỗ trợ cho người dân địa phương, bao gồm cả hộ gia đình bị ảnh hưởng	L	L	L
	• UBND huyện và các Phòng chức năng	• Phối hợp, hỗ trợ triển khai dự án, phê duyệt phương án bồi thường	M	M	M
	• UBND xã và các Phòng chức năng	• Phối hợp trong thu hồi đất, tham gia cộng đồng	M	M	M
	• Các tổ chức đoàn thể xã	• Kết nối cộng đồng	M	M	M
Các bên bị ảnh hưởng (Cộng đồng)	<b>CẤP ĐỘ CỘNG ĐỒNG</b>				
	<i>Tác động tích cực (Người hưởng lợi)</i>				
	• Cư dân địa phương	• Tham gia lập kế hoạch, giám sát dự án	L	L	L
	• Người tham gia giao thông	• Chú ý tiến độ thi công để bố trí lịch trình di chuyển	L	L	L
	• Các công ty tư nhân hiện có	• Cung cấp phản hồi khi được tham vấn về quy hoạch tổng thể	L	L	L
	<i>Tác động tiêu cực</i>				
	• Ảnh hưởng nghiêm trọng (đất sản xuất)	• Tham gia tham vấn, cung cấp thông tin phản hồi và bồi thường	H	H	L
	• Các hộ tái định cư	• Tham gia tham vấn, cung cấp thông tin phản hồi và bồi thường	H	H	L
	• Dễ bị tổn thương/Có hoàn cảnh khó khăn	• Tham gia tham vấn, cung cấp thông tin phản hồi và bồi thường	H	H	L
• Người cao tuổi, người khuyết tật	• Tham gia tham vấn, cung cấp thông tin phản hồi và bồi thường	H	H	L	
Các bên quan	• Các tổ chức phi chính phủ	• Tham vấn cho Ban QLDA về sự tham gia của cộng đồng	M	L	M
	• Phương tiện truyền thông	• Cung cấp thông tin liên quan đến dự án cho cộng đồng	H	M	H
	• Nhà đầu tư	• Hiểu được việc cải tạo đường mới và đầu tư	H	L	M

### 3.5. Tóm tắt nhu cầu của các bên liên quan

27. Các bên liên quan khác nhau yêu cầu các phương pháp giao tiếp và tham vấn khác nhau. Đối với các quan chức chính quyền địa phương, do đã có một quy trình giao tiếp tốt nên việc liên lạc với họ để sắp xếp các buổi tham vấn được thông qua các phương tiện như chuyển phát nhanh, thư

điện tử, điện đàm, gặp mặt trực tiếp, v.v ... Vì cộng đồng, người dân, thông tin liên lạc thường thông qua chuyên phát nhanh ở cấp thôn, hoặc thăm nhà những người được tiếp cận tốt hơn thông qua tiếp xúc trực tiếp, chẳng hạn như người khuyết tật, người già, v.v. Trong trường hợp COVID-19 bùng phát, hãy tiếp xúc trực tiếp hoặc cuộc họp có giới hạn nên email, điện thoại, zoom, webex sẽ được sử dụng để liên lạc và trò chuyện. Bảng sau đây tóm tắt nhu cầu tham vấn của các bên liên quan ở tỉnh Bình Định. Các phương pháp tham gia khác nhau được đề xuất để đáp ứng nhu cầu của các bên liên quan khác nhau.

**Bảng 6: Tóm tắt nhu cầu của các bên liên quan**

Nhóm các bên liên quan	Đặc điểm chính	Ngôn ngữ	Cách tiếp cận	Cách thức thông báo	Yêu cầu cụ thể
Chính quyền trung ương	<ul style="list-style-type: none"> <li>Các bộ và cơ quan chính phủ</li> </ul>	Tiếng Việt	<ul style="list-style-type: none"> <li>Chương trình nghị sự có cấu trúc</li> <li>Các cuộc họp chính thức</li> </ul>	<ul style="list-style-type: none"> <li>Email &amp; mail thông báo và điện thoại</li> <li>Biên bản ghi nhớ</li> </ul>	<ul style="list-style-type: none"> <li>Bản cứng và bản mềm</li> <li>Thông tin chung về dự án</li> </ul>
Cơ quan chính quyền địa phương	<ul style="list-style-type: none"> <li>Các phòng ban liên quan của UBND tỉnh Bình Định liên quan đến đầu tư dự án (ví dụ: Ban chỉ đạo dự án tỉnh Bình Định, Sở NN và PTNT, Sở KHĐT, Sở Tài chính, Sở Tài chính, Sở TNMT, Sở KHĐT, Sở LĐTĐ, Sở NN &amp; PTNT, Sở GTVT), Trung tâm phát triển quỹ đất</li> <li>Công trình tiện ích</li> </ul>	Tiếng Việt	<ul style="list-style-type: none"> <li>Chương trình nghị sự có cấu trúc</li> <li>Các cuộc họp chính thức</li> </ul>	<ul style="list-style-type: none"> <li>Thư và Email</li> </ul>	<ul style="list-style-type: none"> <li>Bản cứng và bản mềm;</li> <li>Phương án kỹ thuật về các đầu tư dự kiến.</li> </ul>
Đơn vị thực hiện	<ul style="list-style-type: none"> <li>Ban QLDA</li> <li>UBND huyện Phù Mỹ, Tuy Phước, UBND thị xã Hoài Nhơn, Điều Trì và Trung tâm phát triển quỹ đất 2 huyện.</li> <li>UBND của 10 phường/ xã trong vùng dự án.</li> </ul>	Tiếng Việt	<ul style="list-style-type: none"> <li>Các cuộc họp chính thức</li> <li>Các cuộc họp/thảo luận nhóm tập trung</li> <li>Khảo sát hiện trường</li> </ul>	<ul style="list-style-type: none"> <li>Email &amp; mail thông báo và điện thoại</li> </ul>	<ul style="list-style-type: none"> <li>Trình bày về khung môi trường và xã hội - ESF;</li> <li>Hành lang an toàn (ROW) của các khoản đầu tư đề xuất.</li> </ul>
Những người di dời tài sản hoặc sinh kế	<ul style="list-style-type: none"> <li>Hộ di dời/tái định cư: 272 hộ;</li> <li>Hộ nuôi trồng thủy sản: 59 hộ;</li> <li>Hộ trồng/chăm sóc rừng: 32 hộ;</li> </ul>	Tiếng Việt	<ul style="list-style-type: none"> <li>Phòng vấn trực tiếp;</li> <li>Vào website.</li> <li>Các cuộc Họp/Thảo luận Nhóm chủ chốt;</li> </ul>	<ul style="list-style-type: none"> <li>Thông tin bằng văn bản, radio, điện thoại</li> </ul>	<ul style="list-style-type: none"> <li>Điều chỉnh thời gian họp để tránh thời gian làm việc;</li> <li>Phương án kỹ thuật về các đầu tư dự kiến.</li> <li>Hành lang an toàn (ROW) của công trình</li> </ul>

Nhóm các bên liên quan	Đặc điểm chính	Ngôn ngữ	Cách tiếp cận	Cách thức thông báo	Yêu cầu cụ thể
	<ul style="list-style-type: none"> <li>Hộ bị ảnh hưởng mất trên 20% đất sản xuất nông nghiệp: 430 hộ;</li> <li>Hộ kinh doanh, thương mại dịch vụ dọc tuyến: 178 hộ;</li> <li>1,065 hộ bị ảnh hưởng bởi việc thu hồi đất vĩnh viễn;</li> <li>10 hộ bị ảnh hưởng bởi việc thu hồi đất tạm thời.</li> </ul>		<ul style="list-style-type: none"> <li>Tham vấn cộng đồng</li> </ul>		<ul style="list-style-type: none"> <li>đầu tư.</li> <li>Mức bồi thường sẽ được xác định dựa trên kết quả thẩm định độc lập về đất đai/cây trồng/tài sản (gắn liền với đất) một cách kịp thời và có tham khảo ý kiến.</li> </ul>
Các cộng đồng lân cận nơi có các hoạt động dự kiến của dự án và các trung tâm y tế	Cộng đồng địa phương chịu ảnh hưởng của ô nhiễm, rủi ro về an toàn giao thông, rủi ro về giới, rủi ro về sức khỏe con người trong bối cảnh tác động của đại dịch COVID-19 đang diễn ra và những người khác trong giai đoạn thực hiện dự án.	Tiếng Việt	<ul style="list-style-type: none"> <li>Tham vấn cộng đồng</li> <li>Các cuộc họp chính thức</li> <li>Thảo luận nhóm chủ chốt (FGD)</li> </ul>	<ul style="list-style-type: none"> <li>Áp phích tại trụ sở UBND phường/xã;</li> <li>Phương tiện truyền thông địa phương (đài, TV);</li> <li>Tham vấn và FGD – thảo luận nhóm người cung cấp thông tin chủ chốt riêng biệt với phụ nữ và những người bị ảnh hưởng, đặc biệt xem xét các nhóm yếu thế và dễ bị tổn thương.</li> </ul>	<ul style="list-style-type: none"> <li>Địa điểm thích hợp để tham vấn với PAP (tức là phường/xã);</li> <li>Điều chỉnh thời gian họp để tránh mất thời gian làm việc;</li> <li>Tiếp cận người BAH vắng mặt</li> <li>Có sự tham gia của các tổ chức đoàn thể (đặc biệt là hội phụ nữ) trong việc chuẩn bị tham vấn để đảm bảo sự tham gia của các bên liên quan và phụ nữ và các nhóm yếu thế và dễ bị tổn thương.</li> <li>Lập biên bản cuộc họp.</li> </ul>
Các nhóm thiệt thòi hoặc dễ bị tổn thương	Hộ bị ảnh hưởng có phụ nữ làm chủ hộ nhưng hiện thời đang phải nuôi người phụ thuộc, nhóm nghèo và nhóm dễ bị tổn thương ( <i>người già cô đơn, hộ chính sách</i> )	Tiếng Việt	<ul style="list-style-type: none"> <li>Các cuộc họp/thảo luận nhóm tập trung</li> <li>Phỏng vấn trực tiếp</li> </ul>	<ul style="list-style-type: none"> <li>Phát hành thư mời cụ thể cho các nhóm liên quan</li> <li>Áp phích tại trụ sở UBND phường/xã;</li> <li>Phương tiện truyền thông địa phương (đài, TV).</li> </ul>	<ul style="list-style-type: none"> <li>Tiến hành các cuộc tham vấn riêng với từng nhóm tại các địa điểm dễ dàng tiếp cận với họ. Hội phụ nữ sẽ có vai trò trung gian và sẽ tham gia tiếp cận các nhóm này.</li> <li>Tham vấn với những người dễ bị tổn thương sẽ được tiến hành trong suốt thời gian hoạt động của dự án.</li> <li>Lập biên bản cuộc họp.</li> </ul>

## **ARTICLE I. 4. CHƯƠNG TRÌNH THAM GIA CỦA CÁC BÊN LIÊN QUAN**

### **4.1. Mục đích và thời gian của Chương trình tham gia của các bên liên quan**

28. Mục đích chính của Chương trình tham gia của các bên liên quan là tạo ra nhận thức về các nội dung chính của dự án, cập nhật cho các bên liên quan về các hoạt động chính và cung cấp các thông tin để những người bị ảnh hưởng nói lên mối quan tâm và bất bình của họ.

29. Mặc dù tất cả các bên liên quan bị ảnh hưởng đều là một phần của quá trình tham vấn và tham gia, nhưng sẽ chú trọng đặc biệt đến các nhóm bị ảnh hưởng bất lợi, đặc biệt là những người nghèo và dễ bị tổn thương, để đảm bảo họ được lên tiếng và xem xét. Như đã xác định trong Chương 3, những người bị ảnh hưởng tiêu cực do thu hồi đất đã được xác định, bao gồm cả những người không bị ảnh hưởng bởi việc thu hồi đất nhưng có các hoạt động tạo thu nhập của họ bị ảnh hưởng, chẳng hạn như những người kinh doanh bị ảnh hưởng do giao thông hạn chế và ô nhiễm môi trường.

30. Trong quá trình chuẩn bị dự án, nhiều nhóm tham vấn đã được thực hiện với nhiều nhóm khác nhau, bao gồm đại diện các hộ gia đình bị ảnh hưởng tiêu cực và các hộ gia đình bị ảnh hưởng tích cực, và các bên liên quan của chính phủ ở cấp tỉnh, huyện và xã (xem kết quả tham vấn tóm tắt trong Chương 2 và tại Bảng 2.

31. Trong quá trình thực hiện dự án, quá trình tham gia của các bên liên quan sẽ được tiếp tục tổ chức các cuộc họp công khai, công bố thông tin và tham vấn bổ sung với các bên bị ảnh hưởng và quan tâm, đặc biệt là đối với những người có đất đai, tài sản trên đất và các hoạt động tạo thu nhập và sinh kế bị ảnh hưởng. Các bên liên quan khác sẽ tham gia vào quá trình thiết kế kỹ thuật, thực hiện và giám sát dự án cũng như vận hành dự án. Các hoạt động tham gia của các bên liên quan nhằm mục đích a) xây dựng và duy trì mối quan hệ làm việc mang tính xây dựng với các bên bị ảnh hưởng và không bị ảnh hưởng, b) hiểu nhu cầu và lợi ích của họ, c) thúc đẩy sự hỗ trợ của họ đối với dự án, và d) kết hợp quan điểm và phản hồi của họ vào kế hoạch quản lý môi trường và xã hội của dự án. Tham vấn là một quá trình kéo dài trong suốt vòng đời dự án để đảm bảo tất cả các nhu cầu và phản hồi của các bên liên quan khác nhau về dự án được thu thập, ghi chép và xem xét.

### **4.2. Chiến lược phổ biến thông tin được đề xuất**

32. Nhiều tài liệu sẽ được sử dụng để phổ biến thông tin liên quan đến dự án như dự thảo RAP, ESIA, ESCP, LMP, SEP. Bản cập nhật của các tài liệu này, có sẵn sau khi hoàn thành các công trình dân dụng của dự án, cũng sẽ được phổ biến thay cho các tài liệu dự thảo nói trên - thông qua các kênh tương tự khi bản cập nhật có sẵn, thường là trước khi khởi công các công trình dân dụng. Các tài liệu này sẽ được công bố tại a) trang web đối ngoại của WB, b) trang web của Ban QLDA, c) được niêm yết bản in bằng tiếng Việt tại tất cả các Ủy ban nhân dân xã có hộ bị ảnh hưởng. Trong quá trình thực hiện dự án, trước khi bắt đầu thi công, việc tham vấn các hộ bị ảnh hưởng tiêu cực sẽ được lặp lại với những trường hợp đã được tham vấn trong quá trình chuẩn bị dự án và những trường hợp mới được xác định dựa trên thiết kế kỹ thuật cuối cùng. Các tác động và rủi ro về môi trường và xã hội được cập nhật dựa trên thiết kế cuối cùng sẽ được công bố lại cho người bị ảnh hưởng. Bản tóm tắt các tác động và rủi ro về môi trường và xã hội đó sẽ được chuyển đến đại diện của từng hộ bị ảnh hưởng dưới dạng tờ rơi để họ đối chiếu sau này và để chia sẻ với thành viên gia đình của họ, hoặc những người quan tâm. Ngoài tờ rơi, tất cả các hộ bị ảnh hưởng cũng

được thông báo tóm tắt về các tác động và rủi ro về môi trường và xã hội trong tham vấn cộng đồng khi ý kiến tập thể đánh giá là đa dạng và nhờ đó thúc đẩy sự tham gia và phản hồi có ý nghĩa của họ. Ở những khu vực mà việc phát thông qua loa truyền thanh của xã/phường là một thực tế phổ biến, bản tóm tắt về mục đích và tác động của dự án sẽ được công bố trên hệ thống loa truyền thanh.

33. Các tài liệu bổ sung của ESIA, RAP, LMP, ESCP và SEP bằng tiếng Việt sẽ được niêm yết cho cộng đồng tại các địa điểm sau:

- Văn phòng Ban QLDA
- Trụ sở UBND huyện Phù Mỹ, Tuy Phước, thị xã Hoài Nhơn, Thị trấn Diêu Trì
- UBND phường/xã có người BAH
- Các địa điểm khác được cho là cần thiết để đảm bảo tiếp cận thuận tiện cho các nhóm dễ bị tổn thương

34. ESIA, RAP, LMP, ESCP và SEP cũng sẽ được đăng trên trang web chính thức của UBND tỉnh Bình Định để tạo điều kiện cho các bên liên quan xem và tải xuống. Người xem có thể gửi ý kiến đóng góp và câu hỏi trong khung bình luận để được giải đáp. Bảng dưới đây tóm tắt chiến lược đề xuất về công bố thông tin.



**Bảng 7: Đề xuất chiến lược công bố thông tin**

Giai đoạn dự án	Đối tượng mục tiêu	Danh sách tài liệu công khai	Phương pháp thực hiện	Thời gian, Địa điểm thực hiện	Tỷ lệ người dân nhận được thông tin	Trách nhiệm
Giai đoạn chuẩn bị dự án (trước khi thẩm định dự án)	Tất cả các bên liên quan	<ul style="list-style-type: none"> <li>• Đề xuất dự án, thiết kế cơ sở dự án, các quy định quốc gia về các chính sách môi trường xã hội và Khung môi trường xã hội của NHTG</li> <li>• Bản thảo thảo luận ESIA/ESMP, RP, SEP, GRM (cơ chế giải quyết khiếu nại) và LMP</li> </ul>	<ul style="list-style-type: none"> <li>• Họp cộng đồng,</li> <li>• Công bố trên trang web của UBND tỉnh/UBND huyện/Văn phòng UBND phường, xã; Ban QLDA (bằng tiếng Việt) và trang web của NHTG.</li> <li>• Bản in được niêm yết tại xã/phường/huyện/huyện và UBND tỉnh.</li> </ul>	<ul style="list-style-type: none"> <li>• Trước khi thẩm định dự án;</li> <li>• Bản in được công bố tại các cuộc họp cộng đồng cấp xã/phường (thường là tại hội trường UBND, nhà văn hóa xã, hội trường thôn).</li> </ul>	100%	<ul style="list-style-type: none"> <li>• Ban QLDA</li> <li>• Chuyên gia tư vấn (tư vấn thiết kế, tư vấn môi trường xã hội)</li> <li>• Ủy ban nhân dân các thành phố/huyện/thị xã và các xã/phường</li> <li>• TTPTQĐ/Ban bồi thường và giải phóng mặt bằng Thành phố/Huyện/Thị xã</li> <li>• Các ban ngành, đoàn thể trên địa bàn các phường/xã khu vực dự án</li> <li>• Trưởng thôn/hội phụ nữ thôn</li> </ul>
	Tất cả các bên liên quan	<ul style="list-style-type: none"> <li>• Tóm tắt thiết kế dự án</li> <li>• Bản cuối cùng/cập nhật ESIA/ESMP, RP, SEP, GRM (cơ chế giải quyết khiếu nại) và LMP</li> </ul>	<ul style="list-style-type: none"> <li>• Họp cộng đồng,</li> <li>• Công bố trên trang web của UBND tỉnh/UBND huyện/Văn phòng UBND phường, xã; Ban QLDA (bằng tiếng Việt) và trang web của NHTG.</li> <li>• Bản in được niêm yết tại xã/phường/huyện/huyện và UBND tỉnh.</li> </ul>	<ul style="list-style-type: none"> <li>• Sau khi thẩm định dự án</li> <li>• Bản in được công bố tại các cuộc họp cộng đồng cấp xã/phường (thường là tại hội trường UBND, nhà văn hóa xã, hội trường thôn).</li> </ul>	100%	<ul style="list-style-type: none"> <li>• Ban QLDA</li> <li>• Chuyên gia tư vấn (tư vấn thiết kế, tư vấn môi trường xã hội)</li> <li>• Ủy ban nhân dân các thành phố/huyện/thị xã và các xã/phường</li> <li>• TTPTQĐ/Ban bồi thường và giải phóng mặt bằng Thành phố/Huyện/Thị xã</li> <li>• Các ban ngành, đoàn thể trên địa bàn các phường/xã khu vực dự án</li> <li>• Trưởng thôn/hội phụ nữ</li> </ul>

Giai đoạn dự án	Đối tượng mục tiêu	Danh sách tài liệu công khai	Phương pháp thực hiện	Thời gian, Địa điểm thực hiện	Tỷ lệ người dân nhận được thông tin	Trách nhiệm
						thôn •
Giai đoạn thực hiện dự án	<ul style="list-style-type: none"> <li>Các bên bị ảnh hưởng bởi dự án (PAP)</li> <li>Các cộng đồng bị ảnh hưởng</li> <li>Cơ quan thực hiện dự án</li> </ul>	<ul style="list-style-type: none"> <li>Thiết kế kỹ thuật</li> <li>Các biện pháp giảm thiểu tác động môi trường và xã hội cụ thể tại địa điểm, bao gồm bồi thường, hỗ trợ, tái định cư và phục hồi sinh kế.</li> <li>Nâng cao nhận thức về GRM.</li> </ul>	<ul style="list-style-type: none"> <li>Các cuộc họp công khai;</li> <li>Thảo luận nhóm</li> <li>Phỏng vấn cá nhân;</li> <li>Tham quan địa điểm xây dựng.</li> <li>Khả năng tiếp cận Cơ chế giải quyết khiếu nại (GRM) sẽ được niêm yết trên công trường và ở cấp xã / phường (ví dụ: trên bảng thông báo).</li> </ul>	<ul style="list-style-type: none"> <li>Trước khi khởi công tại xã/phường.</li> <li>Cơ chế giải quyết khiếu nại (GRM) được duy trì trong suốt vòng đời của dự án.</li> </ul>	100%	<ul style="list-style-type: none"> <li>PMU</li> <li>People's Committees of districts/towns/communes</li> <li>LFDC/District/Township Compensation and Site Clearance Committee</li> <li>The departments and unions in the project wards/communes</li> <li>Village heads/village women's unions</li> <li>Affected households</li> </ul>
	Công nhân dự án	<ul style="list-style-type: none"> <li>Quy trình quản lý lao động (LMP)</li> <li>Thủ tục Khiếu nại của Nhân viên;</li> <li>Quy tắc ứng xử (CoC)</li> </ul>	<ul style="list-style-type: none"> <li>Họp nhóm.</li> <li>Công bố GRM tại các địa điểm công cộng, nơi làm việc và ở cấp phường để đảm bảo tất cả các đối tượng mục tiêu có thể tiếp cận.</li> </ul>	<ul style="list-style-type: none"> <li>Trước khi bắt đầu hoạt động thi công tại công trường</li> </ul>	<ul style="list-style-type: none"> <li>100% công nhân của nhà thầu / lao động phổ thông</li> </ul>	<ul style="list-style-type: none"> <li>Ban QLDA</li> <li>Tư vấn giám sát</li> <li>Nhà thầu xây dựng và tất cả các nhà thầu công nhân/lao động phổ thông</li> </ul>

Giai đoạn dự án	Đối tượng mục tiêu	Danh sách tài liệu công khai	Phương pháp thực hiện	Thời gian, Địa điểm thực hiện	Tỷ lệ người dân nhận được thông tin	Trách nhiệm
	<p>Những người có thể được hưởng lợi từ các cơ hội việc làm của dự án.</p>	<ul style="list-style-type: none"> <li>Tiêu chí lựa chọn và ĐKTC cho các cơ hội việc làm cho các công trình xây dựng</li> </ul>	<ul style="list-style-type: none"> <li>Họp nhóm với các tổ chức đoàn thể để thu hút sự tham gia của phụ nữ và các nhóm dễ bị tổn thương.</li> </ul>	<ul style="list-style-type: none"> <li>Trước khi bắt đầu hoạt động thi công tại các phường/xã</li> </ul>	<ul style="list-style-type: none"> <li>Tối thiểu 30%</li> </ul>	<ul style="list-style-type: none"> <li>Ban QLDA.</li> <li>Hội phụ nữ</li> <li>Tư vấn giám sát.</li> <li>Nhà thầu</li> </ul>
<p>Giai đoạn sau thi công</p>	<p>Tất cả các bên liên quan</p>	<ul style="list-style-type: none"> <li>Tóm tắt kết quả của việc giám sát và đánh giá dự án (bao gồm cả giải quyết khiếu nại).</li> </ul>	<ul style="list-style-type: none"> <li>Hội thảo;</li> <li>Thông cáo báo chí và / hoặc bản tin qua email.</li> <li>Công bố báo cáo đánh giá</li> </ul>	<ul style="list-style-type: none"> <li>06 tháng sau khi hoàn thành công trình xây dựng/tái định cư.</li> </ul>	<ul style="list-style-type: none"> <li>100% người BAH</li> </ul>	<ul style="list-style-type: none"> <li>Ban QLDA</li> <li>Tư vấn giám sát độc lập.</li> </ul>

### 4.3. Chiến lược tham vấn dự kiến

#### ❖ Consultation in the stage of project implementation

35. Mục đích của tham vấn là đảm bảo rằng các bên liên quan bị ảnh hưởng, đặc biệt là những bên bị ảnh hưởng bất lợi bởi dự án, có thể nhận được thông tin chính xác, dễ hiểu về mục tiêu, phạm vi, thời gian, các rủi ro và tác động tiềm ẩn liên quan đến dự án. Dự án sẽ sắp xếp các cuộc họp để các bên liên quan có thể bày tỏ sự quan tâm, chia sẻ kiến thức của họ, tác động dự kiến mà dự án có thể có đối với họ, và đưa ra khuyến nghị. Phản hồi của họ sẽ được ghi lại và được xem xét để thông báo chiến lược can thiệp của dự án.

36. Ban QLDA sẽ chịu trách nhiệm lập kế hoạch và thực hiện chương trình tham vấn như một phần của sự tham gia của các bên liên quan trong suốt chu trình dự án. Tùy thuộc vào mục đích, tính chất và các nhóm đối tượng, Ban QLDA sẽ giao cho tư vấn thực hiện tham vấn để hỗ trợ việc thực hiện dự án, đặc biệt là tham vấn nhằm mục đích quản lý hiệu quả các rủi ro và tác động đến môi trường và xã hội của dự án. Trong một số trường hợp, nhà thầu được mong đợi sẽ đóng vai trò tích cực tham vấn cho các bên liên quan bị ảnh hưởng, đặc biệt đối với các khiếu nại và khiếu kiện liên quan đến việc thuê nhân công địa phương, quản lý lán trại, định tuyến giao thông, an toàn giao thông đường bộ và các quy tắc ứng xử, đối với một số vấn đề mới.

37. Tham vấn không chỉ là phổ biến thông tin cần thiết, chẳng hạn như rủi ro và tác động của dự án dựa trên thiết kế cuối cùng mà còn nhằm mục đích khuyến khích giao tiếp hai chiều, trong đó có đủ thời gian và những người tham gia tham vấn, cụ thể là những người thuộc nhóm thiệt thòi, dễ bị tổn thương, nghèo đói, được tạo môi trường tốt để họ cảm thấy thoải mái đưa ra các câu hỏi và phản hồi và xác nhận họ xem họ có hiểu các tác động và rủi ro của dự án một cách chính xác hay không. Phương pháp tham vấn là rất quan trọng để nâng cao hiệu quả của các cuộc họp tham vấn. Tùy thuộc vào những người tham gia và bản chất của các chủ đề được tham vấn, các phương pháp tham vấn phù hợp sẽ được sử dụng để thúc đẩy sự tham gia và phản hồi tích cực của cộng đồng.

38. Do các rủi ro và tác động tiềm ẩn của dự án được đánh giá theo thời gian, đặc biệt khi nghiên cứu khả thi của dự án được hoàn thiện, các tác động được biết đến và rủi ro được đánh giá tốt hơn khi các nhà thầu tham gia, việc tham vấn với các bên liên quan có khả năng bị ảnh hưởng là rất quan trọng - để giúp họ nhận thức được các rủi ro và tác động chính xác hơn, cũng như đề xuất hướng quản lý các rủi ro và tác động đó, để cho phép những người bị ảnh hưởng tự chuẩn bị. Điều này cũng loại bỏ cơ hội nghi ngờ mà không được mong đợi. Dự án sẽ tiếp tục tham gia với nhiều bên liên quan khác nhau, đặc biệt là dự án - các bên bị ảnh hưởng, khi dự án trải qua giai đoạn thẩm định và thực hiện. Bảng dưới đây tóm tắt các chủ đề chính nhằm tham khảo ý kiến của các nhóm đối tượng khác nhau. Nó cung cấp các phương pháp tham vấn được đề xuất và nêu rõ trách nhiệm của những người sẽ thực hiện tham vấn, ở các giai đoạn thực hiện dự án khác nhau.

#### ❖ Consultation in the stage of project implementation

39. Ở giai đoạn này, việc tham vấn sẽ tập trung vào phản hồi từ các bên bị ảnh hưởng về việc thực hiện các biện pháp và quản lý rủi ro môi trường và xã hội và giảm thiểu tác động trong giai đoạn xây dựng; tính bền vững của các quyền tái định cư và đạt được các mục tiêu tái định cư; tư vấn về cơ hội việc làm cho các công trình vận hành và bảo trì (O&M) cũng sẽ được thực hiện; các lĩnh vực cần được cải thiện và các bài học kinh nghiệm cần được xác định cho các dự án sau; phổ

biến và báo cáo lại cho các bên liên quan về kết quả của việc giám sát và đánh giá cuối cùng của dự án cũng sẽ được sắp xếp.

40. Đối với việc tham gia giai đoạn vận hành, chính quyền cấp tỉnh thông qua Sở Giao thông vận tải tỉnh Bình Định sẽ chịu trách nhiệm quản lý và bảo trì tuyến đường và bộ phận một cửa của tỉnh sẽ là cơ chế tham gia chính.

41. Trong quá trình thực hiện dự án, đại dịch COVID-19 có thể bùng phát bất cứ lúc nào nên các quy định của Chính phủ về phòng ngừa covid-19 và Hướng dẫn của Ngân hàng Thế giới về các hoạt động tham vấn cộng đồng và các bên liên quan trong COVID-19 (Chi tiết xem Phụ lục 3) và bất kỳ hướng dẫn cập nhật nào do Tổ chức Y tế Thế giới (WHO) ban hành phải được tuân thủ. Điều quan trọng là các cách thay thế để quản lý tham vấn và sự tham gia của các bên liên quan phải phù hợp với các luật và chính sách hiện hành của địa phương, đặc biệt là các chính sách liên quan đến truyền thông và báo chí.

**Bảng 8: Chiến lược tham vấn đề xuất**

Giai đoạn	Các bên liên quan mục tiêu	Chủ đề	Phương pháp sử dụng	Địa điểm và thời gian	Trách nhiệm
<b>GIẢI ĐOẠN THỰC HIỆN DỰ ÁN</b>	<p><b>Các bên bị ảnh hưởng của dự án:</b></p> <ul style="list-style-type: none"> <li>- Cộng đồng, tổ chức, công ty bị ảnh hưởng.</li> <li>- Những người BAH.</li> <li>- Các nhóm dễ bị tổn thương.</li> </ul>	<ul style="list-style-type: none"> <li>- Các hoạt động đang triển khai của dự án bao gồm huy động nhà thầu và tiến độ thi công</li> <li>- ESIA/ESMP và các công cụ khác</li> <li>- Các biện pháp giảm thiểu được đưa vào thiết kế chi tiết, chẳng hạn như các biện pháp kiểm soát thoát nước hoặc an toàn giao thông</li> <li>- Các nghĩa vụ Môi trường – sức khỏe – an toàn của nhà thầu, Kế hoạch quản lý môi trường và xã hội của nhà thầu (C-ESMP)</li> <li>- Cơ chế giải quyết khiếu nại.</li> <li>- Chính sách tái định cư và tiến độ thu hồi đất.</li> <li>- Chương trình phục hồi sinh kế.</li> <li>- Cơ hội việc làm.</li> <li>- Rủi ro xã hội và tác động liên quan đến dòng lao động (bạo lực giới (GBV)/ bóc lột và lạm dụng tình dục (SEA)/ Quấy rối tình dục (SH)) và các biện pháp giảm thiểu</li> </ul>	<ul style="list-style-type: none"> <li>- Các cuộc họp trực tiếp công khai hoặc các cuộc họp trực tuyến tùy thuộc vào trạng hình dịch COVID-19.</li> <li>- Phỏng vấn sâu những người cung cấp thông tin chính.</li> <li>- Thảo luận nhóm tập trung với nhóm mục tiêu như phụ nữ và những người dễ bị tổn thương.</li> <li>- Thực hiện Cơ chế giải quyết khiếu nại.</li> </ul>	<ul style="list-style-type: none"> <li>- UBND phường/xã bị ảnh hưởng, và các nơi khác thuận tiện.</li> <li>- Trước khi khởi công xây dựng và trong suốt quá trình thực hiện dự án</li> </ul>	<ul style="list-style-type: none"> <li>- Nhóm Môi trường và xã hội của Ban QLDA.</li> <li>- Tư vấn.</li> <li>- Trung tâm phát triển quỹ đất thành phố/huyện/thị</li> <li>- Tư vấn giám sát thi công và tư vấn giám sát MTXH độc lập</li> <li>- Nhà thầu/thầu phụ.</li> </ul>
	<p><b>Other Interested Parties:</b></p> <ul style="list-style-type: none"> <li>- PMU, Local authorities (PPC, C/DCs, C/WPCs).</li> <li>- Provincial agencies (DPI, DONRE, DOC, DOT, DOIC, DOCST),</li> <li>- LFDCs.</li> <li>- Forest Protection Department</li> <li>- Public utilities.</li> <li>- Contracted workers</li> </ul>	<ul style="list-style-type: none"> <li>- Các hoạt động dự kiến, đặc biệt là tiến độ: phát dọn thực bì, nạo vét, xây dựng cầu đường;</li> <li>- Vai trò và trách nhiệm của các cơ quan thực hiện</li> <li>- Thực hiện/tuân thủ MTXH bao gồm phân bổ nguồn lực cho Ngân sách thực hiện MTXH.</li> <li>- Rủi ro xã hội và tác động liên quan đến dòng lao động (bạo lực giới (GBV)/ bóc lột và lạm dụng tình dục (SEA)/ Quấy rối tình dục (SH)) và các biện pháp giảm thiểu</li> </ul>	<ul style="list-style-type: none"> <li>- Hội thảo đào tạo trực tiếp hoặc trực tuyến tùy thuộc vào tình hình covid-19.</li> <li>- Chia sẻ các tài liệu liên quan đến dự án.</li> </ul>	<ul style="list-style-type: none"> <li>- Địa điểm của Ban QLDA</li> <li>- Trước khi khởi công các công trình dân dụng.</li> </ul>	<ul style="list-style-type: none"> <li>- Nhóm Môi trường và xã hội của Ban QLDA.</li> <li>- Giám sát thi công và tư vấn giám sát MTXH độc lập.</li> <li>- Các sở liên quan của tỉnh</li> <li>- Nhà thầu / nhà thầu phụ.</li> <li>- Hỗ trợ của nhóm WB</li> </ul>

Giai đoạn	Các bên liên quan mục tiêu	Chủ đề	Phương pháp sử dụng	Địa điểm và thời gian	Trách nhiệm
	<b>Các bên quan tâm khác:</b> - Ban QLDA, Chính quyền địa phương (UBND tỉnh, thành phố/huyện/thị, xã/phường). - Các cơ quan cấp tỉnh (Sở KHĐT, Sở TNMT, Sở Xây dựng, Sở GTVT, Sở KH&CN, Sở VH TTDL), - Các trung tâm PTQĐ. - Cục Kiểm lâm - Đơn vị cung cấp tiện ích công cộng - Công nhân hợp đồng	- Quy trình cơ chế khiếu nại.			
	<b>Các bên quan tâm khác:</b> - Các tổ chức đoàn thể (hội phụ nữ, hội nông dân) - Đại diện của các cộng đồng xung quanh; - Các nhà cung cấp dịch vụ	- Các hoạt động đang diễn ra của dự án - Các rủi ro và tác động đến môi trường, xã hội, sức khỏe và an toàn và các quy trình quản lý. - Cơ chế giải quyết khiếu nại. - Phục hồi sinh kế - Rủi ro tiềm ẩn về sức khỏe và xã hội liên quan đến dòng lao động (bạo lực giới (GBV)/ bóc lột và lạm dụng tình dục (SEA)/ Quấy rối tình dục (SH)) và các biện pháp giảm thiểu	- Hội thảo đào tạo trực tiếp hoặc trực tuyến tùy thuộc vào tình huống covid-19. - Truyền thông đại chúng / mạng xã hội. - Công bố tài liệu quảng cáo, áp phích, trang web.	- Các địa điểm họp của cộng đồng dự án. - Trước khi khởi công các công trình xây dựng và trong suốt quá trình thực hiện dự án.	- Nhóm Môi trường và xã hội của Ban QLDA. - Nhà thầu/nhà thầu phụ. - Giám sát thi công và tư vấn giám sát MTXH độc lập. - Hỗ trợ của nhóm WB
<b>GIẢI ĐOẠN VẬN HÀNH DỰ ÁN</b>	<b>Các bên liên quan của dự án:</b> - Những người BAH. - Nhóm dễ bị tổn thương. - Cộng đồng/công ty/tổ chức BAH	- Huy động sự tham gia của các bên liên quan trong việc vận hành và bảo trì dự án.	- Cuộc họp trực tiếp công khai hoặc cuộc họp trực tuyến tùy thuộc vào tình huống covid-19. - Tham vấn chuyên sâu riêng biệt với các người BAH. - Các cuộc họp riêng khi cần thiết cho phụ nữ và những người dễ bị tổn thương. - Thảo luận nhóm tập trung. - Phiếu điều tra hộ gia đình.	- UBND phường/xã bị ảnh hưởng, và các nơi khác thuận tiện. - Sau khi thực hiện Dự án	- Nhóm Môi trường và xã hội của Ban QLDA.
	<b>Các bên quan tâm khác:</b> - Các tổ chức đoàn thể	- An toàn giao thông đường bộ. - Sự tham gia của các bên liên quan	- Đào tạo/hội thảo - Truyền thông đại chúng/mạng xã	- Các địa điểm họp của cộng đồng dự án.	- Nhóm Môi trường và xã hội của Ban QLDA.

Giai đoạn	Các bên liên quan mục tiêu	Chủ đề	Phương pháp sử dụng	Địa điểm và thời gian	Trách nhiệm
	(hội phụ nữ, hội nông dân) - Cộng đồng địa phương; - Khác	trong việc vận hành và bảo trì dự án.	hội. - Công bố tài liệu giới thiệu, áp phích, trang web.	- Sau khi thực hiện Dự án và trong giai đoạn vận hành	- Các cơ quan ban ngành liên quan



#### 4.4. Đề xuất chiến lược lồng ghép ý kiến của các nhóm dễ bị tổn thương

42. Các nhóm dễ bị tổn thương và yếu thế bao gồm nhưng không giới hạn như sau: (i) Hộ người cao tuổi và/hoặc các hộ gia đình chính sách xã hội (thương binh, mẹ VN anh hùng); (ii) Gia đình nghèo/cận nghèo; (iii) Người khuyết tật và người chăm sóc của họ và; (iv) Phụ nữ, đặc biệt là các hộ gia đình do phụ nữ làm chủ hộ hoặc mẹ độc thân có con nhỏ. Các cá nhân hoặc nhóm dễ bị tổn thương hoặc bị thiệt thòi có thể có hiểu biết hạn chế về thông tin dự án hoặc tham gia vào quá trình tham vấn. Các nhóm dễ bị tổn thương trong cộng đồng bị ảnh hưởng bởi dự án sẽ được xác định và tham vấn thêm trong suốt chu trình dự án.

43. Việc tham vấn với các nhóm dễ bị tổn thương sẽ được tiến hành trong các nhóm nhỏ. Nếu có thể, nên tổ chức tham vấn trong thảo luận nhóm tập trung được tổ chức theo loại tác động và tình trạng kinh tế xã hội tương tự và các đặc điểm liên quan khác nhằm mục đích đồng nhất. Ví dụ, việc tham vấn với những người tham gia là nữ nên được điều hành viên (nữ) có kinh nghiệm hỗ trợ. Không nên mời nam giới tham gia để tạo môi trường thoải mái cho phụ nữ nói lên tiếng nói của họ... Khi cần, nên tiến hành tham vấn với các cá nhân có hoàn cảnh đặc biệt khó khăn, chẳng hạn như người khuyết tật nghèo, người già nghèo, nên được tiến hành riêng lẻ để thúc đẩy cung cấp thông tin phản hồi.

44. Các Cơ chế Giải quyết Khiếu nại (GRM) sẽ được công bố cho các nhóm dễ bị tổn thương được xác định dựa trên các đặc điểm riêng của họ. Ví dụ, những người khuyết tật về thể chất sẽ được đến thăm tại nhà của họ và được giải thích về thông tin dự án, rủi ro và tác động của dự án, bao gồm cả thủ tục khiếu nại về dự án mà họ có thể sử dụng để nêu lên mối quan tâm của mình. Ví dụ, thuyết trình bằng miệng sẽ được thực hiện cho những người bị suy giảm thị lực. Một tập tin rõ ràng chứa thông tin dự án và GRM, bao gồm chi tiết liên hệ, cũng sẽ được cung cấp cho nhóm dễ bị tổn thương để cho phép họ liên hệ trực tiếp hoặc nhờ người khác (ví dụ như người chăm sóc) liên hệ thay mặt họ.

45. Vì các nhóm dễ bị tổn thương đã được xác định trong quá trình chuẩn bị dự án, họ sẽ được tham vấn lại trong giai đoạn tiếp theo của dự án (ví dụ: thực hiện). Dựa trên bản chất và mức độ của tác động, các cuộc tham vấn sẽ được tiếp tục lấy ý kiến của họ, đặc biệt là trước khi xây dựng khi tác động của dự án được biết đến và những người dễ bị ảnh hưởng có đủ thời gian để hiểu rõ hơn về tác động của dự án và trên cơ sở đó đưa ra những phản hồi có ý nghĩa. Ví dụ, những người sử dụng ghế lăn có thể yêu cầu đường bên phải có một đoạn đường dốc cho xe lăn đi lại hoặc yêu cầu nhà thầu dự trữ vật liệu xây dựng theo cách cho phép những người gặp khó khăn khi di chuyển hoặc trẻ em có thể tiếp cận vì mục đích an toàn.

46. Bảng dưới đây tóm tắt những hạn chế đối với từng nhóm và đề xuất cách khắc phục những hạn chế đó để duy trì chất lượng tham vấn như mong đợi.

**Bảng 9: Các hạn chế và các biện pháp giảm thiểu đối với các nhóm dễ bị tổn thương**

Các cá nhân/nhóm có hoàn cảnh khó khăn/dễ bị tổn thương	Hạn chế	Các biện pháp giảm thiểu
---	---------	--------------------------

Các cá nhân/nhóm có hoàn cảnh khó khăn/dễ bị tổn thương	Hạn chế	Các biện pháp giảm thiểu
Người cao tuổi, hộ gia đình chính sách xã hội (thương binh, liệt sĩ, bà mẹ VN anh hùng).	Khả năng đi xa hạn chế.	Cần tổ chức họp tại nhà văn hóa cộng đồng dân cư, trường thôn/chi hội phụ nữ thôn hoặc tổ chức tham vấn tại nhà đối với các hộ già neo đơn do đi lại khó khăn. Thông tin tài liệu cần rõ ràng, ngắn gọn, dễ hiểu và cỡ chữ lớn.
Người khuyết tật và người chăm sóc họ	Họ thiếu tự tin vào bản thân. Bản thân họ cảm thấy mình là kẻ thấp kém trong xã hội. Việc đi lại của họ gặp rất nhiều khó khăn.	Các tài liệu cần phải đủ lớn và rõ ràng, sử dụng thiết bị hỗ trợ nghe nhìn, tổ chức các cuộc họp ở những địa điểm dành cho người sử dụng xe lăn. Cũng có thể tham vấn tại hộ gia đình.
Hộ nghèo/cận nghèo	Họ thiếu tự tin vào bản thân. Tiếng nói của họ trong các cuộc họp cộng đồng thường ít có trọng lượng hơn.	Tổ chức các cuộc họp nhóm tập trung (nam, nữ) riêng sẽ giúp dễ dàng bày tỏ ý kiến và nguyện vọng của họ hơn.
Phụ nữ, đặc biệt là phụ nữ làm chủ hộ gia đình hoặc bà mẹ đơn thân có con chưa đủ tuổi vị thành niên/người phụ thuộc.	Họ bị hạn chế về thời gian vì phải đảm nhận nhiều vai trò cùng lúc.	Điều chỉnh thời gian họp để tránh mất thời gian làm việc; Và nếu có thể, dự án sắp xếp một cơ sở như nơi chăm sóc trẻ em hoặc trẻ em chơi trong khi họ tham gia họp.

#### 4.5. Thời gian thực hiện

47. Dưới đây là thời gian thực hiện dự án dự kiến:

- Chuẩn bị dự án: 2021
- Thẩm định Ngân hàng: **Tháng 7 đến tháng 8 năm 2021**
- Hội đồng phê duyệt: **Tháng 10 năm 2021**
- Thực hiện dự án: 2022-2027
- Kết thúc dự án: 2027

48. Các hoạt động tham vấn chính như một phần của chương trình huy động các bên liên quan được mô tả trong bảng dưới đây:

**Bảng 10: Các hoạt động tham vấn chính**

Các nhóm ảnh hưởng	Loại tác động và rủi ro cần tham vấn / tham gia	Các mốc thời gian chính của dự án		
		Giai đoạn chuẩn bị (2021)	Giai đoạn thực hiện dự án (2022-2027)	Hoàn thành dự án (2027)
Ảnh hưởng bởi			Trước khi thu hồi   Sau khi thu hồi	

thu hồi đất			đất	đất	
Các hộ gia đình bị ảnh hưởng (đất đai và tái định cư)	<ul style="list-style-type: none"> <li>• Thu hồi đất</li> <li>• Các hoạt động tạo thu nhập từ đất bị ảnh hưởng</li> </ul>	<ul style="list-style-type: none"> <li>• Thực hiện trên cơ sở lấy mẫu</li> </ul>	<ul style="list-style-type: none"> <li>• Lập lại việc nhằm mục tiêu đến 100% hộ gia đình bị ảnh hưởng (khi thiết kế kỹ thuật đường hoàn thiện và phê duyệt và khi hoàn thành DMS)</li> </ul>	<ul style="list-style-type: none"> <li>• Thực hiện 6 tháng sau khi hoàn tất việc bồi thường và tái định cư</li> </ul>	<ul style="list-style-type: none"> <li>• Được thực hiện trên cơ sở lấy mẫu như một phần của khảo sát cuối (tức là đối với báo cáo hoàn thành dự án)</li> </ul>
Các hộ dễ bị tổn thương		<ul style="list-style-type: none"> <li>• Thực hiện trên cơ sở lấy mẫu</li> </ul>			
Các hoạt động tạo thu nhập bị ảnh hưởng		<ul style="list-style-type: none"> <li>• Thực hiện trên cơ sở lấy mẫu</li> </ul>			
Hộ gia đình chịu tác động tích lũy		<ul style="list-style-type: none"> <li>• Thực hiện trên cơ sở lấy mẫu</li> </ul>			
Hộ gia đình bị ảnh hưởng tạm thời trong giai đoạn xây dựng			<ul style="list-style-type: none"> <li>• Được thực hiện khi các địa điểm cụ thể và các biện pháp thi công là cuối cùng</li> </ul>		
Công ty nhà nước	<ul style="list-style-type: none"> <li>• Electric poles and transmission line</li> <li>• Water supply line</li> <li>• Telecommunication lines</li> </ul>	<ul style="list-style-type: none"> <li>• Chưa thực hiện</li> </ul>	<ul style="list-style-type: none"> <li>• Được thực hiện khi DMS hoàn thành</li> </ul>		
Công ty tư nhân	<ul style="list-style-type: none"> <li>• Temporary impact during construction (limited traffic in front companies)</li> </ul>	<ul style="list-style-type: none"> <li>• Chưa thực hiện</li> </ul>	<ul style="list-style-type: none"> <li>• Được thực hiện trước khi khởi công xây dựng (để bố trí thi công phù hợp)</li> </ul>		
Các hộ gia đình không bị ảnh hưởng bởi việc thu hồi đất nhưng bị ảnh hưởng bởi các tác động và rủi ro của MTXH trong quá trình xây dựng và/hoặc vận hành					
Cộng đồng xung quanh khu vực dự án	<ul style="list-style-type: none"> <li>• Bụi, tiếng ồn và độ rung</li> <li>• Tạo ra chất thải từ người rửa xe, an toàn giao thông, khả năng tiếp cận</li> <li>• Cơ hội sử dụng nước</li> <li>• Giảm đoạn các dịch vụ công cộng như cấp điện, cấp nước, thoát nước</li> <li>• Xói mòn</li> <li>• Rủi ro an toàn liên quan đến địa điểm xây dựng</li> </ul>	<ul style="list-style-type: none"> <li>• Thực hiện trên cơ sở lấy mẫu</li> <li>• Trong quá trình chuẩn bị ESIA và các công cụ MTXXH khác</li> </ul>	<ul style="list-style-type: none"> <li>• Thông báo cho cộng đồng trước khi khởi công xây dựng;</li> </ul>	<ul style="list-style-type: none"> <li>• Lập lại khi gói thầu xây dựng được trao để lựa chọn nhà thầu</li> </ul>	

	<ul style="list-style-type: none"> <li>• Xáo trộn xã hội, dòng lao động liên quan đến rủi ro sức khỏe</li> <li>• Các tác động và rủi ro cụ thể tại địa điểm Sức khỏe cộng đồng</li> <li>• An toàn giao thông đường bộ</li> <li>• Rủi ro bạo lực giới (GBV), bao gồm cả bóc lột và lạm dụng tình dục (SEA) / Quấy rối tình dục (SH)</li> </ul>				
--	---	--	--	--	--

#### 4.6. Đánh giá nhận xét

49. Ý kiến của các bên liên quan có thể được trình bày bằng văn bản và bằng lời nói. Các ý kiến có thể được trình bày trong các cuộc họp tham vấn, hoặc sau khi kết thúc tham vấn, và/hoặc khi phát sinh sự cố. Các ý kiến cũng có thể được trình bày thông qua trường thôn, ủy ban nhân dân xã, cơ quan chức năng, email, điện thoại hoặc các nhà thầu. Theo dự án này, Ban QLDA Bình Định là cơ quan tiếp nhận các ý kiến, phản hồi từ các bên liên quan và đảm bảo các ý kiến, phản hồi đó được xem xét.

50. Đối với các ý kiến đóng góp về môi trường và xã hội, cán bộ giám sát môi trường và xã hội do BQLDA phân công sẽ là đầu mối ghi lại tất cả các ý kiến và phản hồi từ các bên liên quan - người sẽ báo cáo với ban lãnh đạo BQLDA thường xuyên (hàng tuần) và làm việc với các cơ quan chức năng liên quan để giải quyết các ý kiến đóng góp của các bên liên quan.

51. Các ý kiến sẽ được nhập vào một định dạng với phản hồi lời chính thức cho từng vấn đề được nêu ra. Phản hồi, ma trận này sẽ được chia sẻ với những người tham gia bằng thư hoặc email và được công bố trên trang web của UBND tỉnh/Thành phố. Ma trận và biên bản phản hồi sẽ có sẵn bằng tiếng Anh và tiếng Việt.

#### 4.7. Các giai đoạn trong tương lai của dự án

52. Các bên liên quan sẽ được thông báo khi dự án phát triển, bao gồm báo cáo về việc đánh giá lại các rủi ro và tác động đến môi trường và xã hội của dự án (sau khi hoàn thành nghiên cứu khả thi), hiệu quả môi trường và xã hội và việc thực hiện Kế hoạch tham gia của các bên liên quan và cơ chế giải quyết khiếu nại. Dự án sẽ duy trì báo cáo hàng năm cho các bên liên quan của dự án, ở mức tối thiểu, nhưng sẽ báo cáo thường xuyên hơn trong các giai đoạn khi quá trình xây dựng được triển khai và người dân có thể gặp nhiều tác động hơn hoặc khi các giai đoạn thay đổi (ví dụ: báo cáo hàng quý trong quá trình xây dựng, sau đó báo cáo hàng năm trong quá trình thực hiện).

53. Liên quan đến cơ chế giải quyết khiếu nại, người khiếu nại sẽ được thông báo về tiến độ của giải pháp khiếu nại - thông qua cơ chế khiếu nại được thiết kế cụ thể cho bản chất và tác động của những người bị ảnh hưởng, ví dụ: công nhân, hoặc các hộ gia đình bị ảnh hưởng đất đai.

## 5. NGUỒN LỰC VÀ TRÁCH NHIỆM TRONG THỰC HIỆN CÁC HOẠT ĐỘNG CÓ SỰ THAM GIA CỦA CÁC BÊN LIÊN QUAN

### 5.1. Nguồn lực

54. Ban QLDA sẽ phụ trách các hoạt động tham gia của các bên liên quan. Bảng dưới đây cung cấp thông tin liên lạc của các thành viên Ban QLDA mà người dân có thể sử dụng để đưa ra ý kiến hoặc câu hỏi về dự án, hoặc quá trình tham vấn; bao gồm cả cách kết hợp ý kiến của họ vào việc thực hiện dự án. Trong trường hợp có sự thay đổi đối với các cá nhân sau, SEP này sẽ được cập nhật để phản ánh sự sắp xếp nhân sự mới và sẽ được công bố qua cùng một kênh thông tin.

**Bảng 11: Thông tin liên lạc với người chủ chốt**

No.	Names	Position	Telephones	Emails	Address
1	Tô Tấn Thi	Giám đốc Ban QLDA	0913408278	thitotan1966@gmail.com	200 Trần Hưng Đạo, TP Quy Nhơn, Bình Định
2	Nguyễn Tấn Vinh	Chuyên viên phụ trách xã hội của Ban QLDA	0918390580	tanvinh1964@gmail.com	
3	Phạm Hồng Lạc Thu	Chuyên viên phụ trách môi trường của Ban QLDA	0962517025	lacthu3110@gmail.com	
4	Tô Lệ Ngân	Đầu mối khiếu nại khiếu kiện của Ban QLDA	0934818544	lengan121212@gmail.com	

55. Ngân sách phù hợp cho sự tham gia của các bên liên quan sẽ được phân bổ để cho phép thực hiện Kế hoạch tham gia của các bên liên quan này. Ngân sách cho SEP sẽ bao gồm chi phí tổ chức các cuộc họp, hội thảo và đào tạo, thuê nhân viên, đi đến địa điểm dự án, dịch thuật và in ấn các tài liệu liên quan và vận hành GRM. Chi phí liên quan đến việc tham vấn các bên liên quan bị ảnh hưởng về giải quyết khiếu nại và khiếu kiện liên quan đến trách nhiệm hàng ngày của nhà thầu, chẳng hạn như thuê nhân công địa phương, quản lý lán trại làm việc, an toàn giao thông đường bộ, v.v., sẽ do nhà thầu chịu.

56. Liên quan đến phạm vi tham gia của các bên liên quan ở trên, khoản ngân sách **302.500.000** đồng (tương đương 13.000 đô la Mỹ) được dự trù để hỗ trợ việc thực hiện Kế hoạch tham gia của các bên liên quan. Kinh phí này sẽ do Ban QLDA Bình Định cung cấp và không bao gồm chi phí cho Tư vấn giám sát môi trường và xã hội độc lập được ước tính riêng trong gói tư vấn này. Ban QLDA sẽ xem xét kế hoạch này sáu tháng một lần để xác định xem có cần thực hiện các thay đổi để đáp ứng nhu cầu tham vấn các bên liên quan được nêu trong tài liệu này hay không.

**Bảng 12: Dự toán ngân sách SEP**

STT	Hoạt động của các bên liên quan	Diễn giải	Đơn vị	Khối lượng	Đơn giá	Tổng (VND)
<b>I</b>	<b>Giai đoạn chuẩn bị dự án</b>					<b>0</b>
1	Công khai thông tin: (i) Bản thảo SEP, ESCP, ESIA, RAP và LMP; (ii) Bản cuối cùng SEP, ESCP, ESIA, RAP và LMP	Bao gồm trong gói đấu thầu cho kế hoạch môi trường, xã hội	-	-	-	0
2	Tham vấn về (i) Các can thiệp và phạm vi dự án; và các nguyên tắc MT&XH, rủi ro/tác động và các biện pháp giảm thiểu được đề xuất		-	-	-	0
3	Sự tham gia của người dân vào thiết kế	Bao gồm gói thiết kế chi tiết	-	-	-	0
<b>II</b>	<b>Giai đoạn thực hiện và kết thúc dự án</b>					<b>275.000.000</b>
1	Khóa đào tạo					
1.1	ESIA/ESMP, SEP, RAP, LMP và các hoạt động điều phối.	Bao gồm trong Gói thầu Tư vấn giám sát thi công (CSC) và Tư vấn giám sát độc lập (IMC)	0	0	0	0
1.2	Mô-đun An toàn và Sức khỏe Nghề nghiệp và Điều kiện Lao động và Làm việc					
2	Các cuộc họp khởi động dự án và các cuộc họp đánh giá					
2.1	Phổ biến thông tin và chính sách bồi thường	Đã bao gồm trong chi phí thực hiện RAP	-	-	-	0
2.2	Các phương án tái định cư và phục		-	-	-	0

STT	Hoạt động của các bên liên quan	Diễn giải	Đơn vị	Khối lượng	Đơn giá	Tổng (VND)
	hồi sinh kế					
2.3	Các gói đền bù và thu hồi đất; Thực hiện tái định cư và phục hồi sinh kế.		-	-	-	0
2.4	Tiêu chí lựa chọn và ĐKTC cho các cơ hội việc làm cho hoạt động xây dựng.	Bao gồm trong các Gói xây dựng của Nhà thầu	-	-	-	0
2.5	Nâng cao nhận thức của người dân về môi trường bền vững và kết nối với các tuyến đường của dự án	Đối tượng là các hộ dân hưởng lợi trong khu vực dịch vụ của dự án. Việc nâng cao nhận thức sẽ được phối hợp dưới nhiều hình thức, chi tiết dưới đây:				
	Các cuộc họp cộng đồng/đào tạo/hội thảo (đào tạo TOT)	Đào tạo TOT cho cán bộ truyền thông chủ chốt tại 10 phường/ xã và huyện/thị xã là Phù Mỹ, Tuy Hoà và Hoài Nhơn, Diêu Trì, TP Quy Nhơn. Dự kiến có 11 khóa, mỗi khóa 15 người.	Khóa học	11	20.000.000	220.000.000
	Bản tin	3 bản tin phát thanh, mỗi bản tin trên đài truyền thanh phường liên tục trong 5 ngày vào các khung giờ phù hợp				
		3 bản tin Ti vi trên Kênh Truyền hình Bình Định				
2.6	Giám sát MT&XH định kỳ	Tích hợp trong gói tư vấn giám sát độc lập	-	-	-	0
2.7	Đánh giá MT&XH trước/sau TĐC		-	-	-	0
3	Sự tham gia của người dân vào quá trình thiết kế	Tích hợp trong gói thiết kế	-	-	-	0
4	Tài liệu truyền thông		Khóa	11	5.000.000	55.000.000

STT	Hoạt động của các bên liên quan	Diễn giải	Đơn vị	Khối lượng	Đơn giá	Tổng (VND)
III	Tổng (= I + II)					275,000,000
IV	Dự phòng phí (=10%*III)					27,500,000
	<b>TỔNG CỘNG</b>					<b>302,500,000</b>



## 5.2. Chức năng và trách nhiệm quản lý

57. Giám đốc Ban QLDA chịu trách nhiệm quản lý chung về việc thực hiện các hoạt động có sự tham gia của các bên liên quan. Để thực hiện hiệu quả, Ban QLDA cần thu hút các bên liên quan khác nhau được xác định trong Chương 3 (ở trên). Tuy nhiên, sự tham gia của các cơ quan chính phủ, chẳng hạn như Ủy ban nhân dân và các cơ quan chức năng của họ ở ba cấp (tỉnh, huyện và xã) và cộng đồng trong khu vực dự án, là chìa khóa để thực hiện SEP hiệu quả.

### • Trách nhiệm của Ủy ban nhân dân cấp tỉnh

- Giám sát việc thực hiện SEP ở cấp dự án;
- Hỗ trợ Ban QLDA thu hút các bên liên quan, đặc biệt là các cơ quan chính phủ cấp tỉnh và cấp trung ương;
- Phối hợp, hỗ trợ và cộng tác với ủy ban nhân dân thành phố/quận/thị trấn để đảm bảo hỗ trợ nhất quán cho các tuyến đường xuyên thành phố/quận/thị trấn;
- Đảm bảo các hoạt động đầu tư phù hợp với quy hoạch tổng thể của tỉnh, đối với mạng lưới đường bộ và đường sông - cả cấp tỉnh và cấp quốc gia.

### • Trách nhiệm của ủy ban nhân dân cấp thành phố/quận

- Giám sát việc thực hiện SEP ở cấp thành phố/quận/thị trấn;
- Hỗ trợ Ban QLDA trong việc thu hút sự quan tâm của các bên liên quan, đặc biệt là các cơ quan chính phủ thuộc ủy ban nhân dân thành phố/quận/thị trấn;
- Cung cấp thông tin cần thiết, chẳng hạn như thông tin liên quan đến quy hoạch tổng thể phát triển thành phố/quận/thị trấn, các báo cáo kỹ thuật và nghiên cứu nhằm hỗ trợ Ban QLDA và tư vấn của Ban QLDA xác định các rủi ro và tác động tiềm ẩn về môi trường và xã hội, đặc biệt là những thông tin liên quan trực tiếp đến việc xây dựng các hoạt động xây dựng các tuyến đường ven biển;
- Cung cấp các báo cáo thống kê hàng năm giúp Ban QLDA tìm hiểu mức sống, phương tiện sinh kế, các hoạt động tạo thu nhập và các phong tục tập quán văn hóa địa phương;
- Phối hợp, hỗ trợ và cộng tác với ủy ban nhân dân phường/xã để đảm bảo hỗ trợ nhất quán cho các tuyến đường kéo dài qua nhiều phường/xã.

### • Trách nhiệm của ủy ban nhân dân phường, xã

- Giám sát việc thực hiện SEP ở cấp phường/xã;
- Hỗ trợ Ban QLDA thu hút các bên liên quan, đặc biệt là các cơ quan chính quyền thuộc UBND phường/xã;
- Hỗ trợ Ban QLDA xác định các bên liên quan bị ảnh hưởng, chẳng hạn như các hộ gia đình bị ảnh hưởng do thu hồi đất...), và các bên liên quan quan tâm;
- Hỗ trợ Ban QLDA trong việc mời và tham gia các cuộc họp tham vấn với các bên liên quan ở các xã tương ứng;
- Nếu cần thiết, có sự tham gia của các tổ chức đoàn thể, ví dụ: Hội Liên hiệp Phụ nữ, Hội Nông dân, v.v., để đưa ra quan điểm và đề xuất của họ liên quan đến các nhóm cụ thể, chẳng hạn như các nhóm phụ nữ bị ảnh hưởng, nông dân bị ảnh hưởng, các nhóm dễ bị tổn thương bị ảnh hưởng;
- Hỗ trợ các chuyên gia tư vấn của Ban QLDA (ví dụ như chuyên gia tư vấn giám sát môi trường và xã hội), những người thực hiện các cuộc họp tham vấn như một phần của giám sát và đánh giá giám sát môi trường và xã hội của dự án;

- Cung cấp thông tin cần thiết, chẳng hạn như báo cáo phát triển kinh tế xã hội hàng năm của xã, kế hoạch tổng thể phát triển xã, hồ sơ các cuộc họp liên quan để hỗ trợ quá trình tham vấn và xây dựng sự đồng thuận.
- **Trách nhiệm của cộng đồng trong khu vực dự án**
  - Tích cực tham gia các cuộc họp tham vấn được tổ chức ở cấp phường/xã và thôn, bản;
  - Đưa ra nhận xét và đề xuất cho dự án dựa trên thông tin do người điều hành cuộc họp cung cấp;
  - Hỗ trợ giám sát các công trình dân dụng, khi cần thiết, và báo cáo các vấn đề cần quan tâm tới Ban QLDA và các nhà thầu;
  - Phối hợp chặt chẽ với các nhà thầu của Ban QLDA, đặc biệt là trước và trong quá trình xây dựng để hỗ trợ Ban QLDA và các nhà thầu xác định các rủi ro và tác động tiềm ẩn về giám sát môi trường và xã hội và thảo luận với Ban QLDA và các nhà thầu về các biện pháp có thể thực hiện để tránh hoặc giảm thiểu các rủi ro tiềm ẩn và tác động đến các thành viên cộng đồng;
  - Chủ động tư vấn cho Ban QLDA và các nhà thầu về phong tục tập quán của cộng đồng để Ban QLDA và các nhà thầu có thể làm việc hài hòa với cộng đồng sinh sống dọc các tuyến đường và trong các vùng phụ cận các tuyến đường dự án;
  - Chủ động đưa ra các câu hỏi/khiếu nại đối với dự án về các hoạt động của dự án có ảnh hưởng xấu đến cộng đồng, đặc biệt là các hoạt động tạo thu nhập và sinh hoạt hàng ngày của cộng đồng.

58. Cần lưu ý rằng ở cấp phường/cộng đồng, các hoạt động SEP sẽ do nhóm môi trường và xã hội của Ban QLDA thực hiện với sự hỗ trợ của các sở liên quan ở cấp tỉnh hoặc thành phố. Tuy nhiên, một số cuộc tham vấn sẽ do các chuyên gia tư vấn của Ban QLDA thực hiện theo hợp đồng của tư vấn với Ban QLDA. Ví dụ, tư vấn giám sát độc lập giám sát môi trường và xã hội sẽ tiến hành tham vấn các hộ gia đình bị ảnh hưởng, thường là sáu tháng một lần, để thu thập thông tin phản hồi từ các cá nhân và hộ gia đình bị ảnh hưởng bởi việc thu hồi đất, trong khi Trung tâm Phát triển quỹ đất huyện (người được BQLDA Bình Định ký hợp đồng) thường tiến hành nhiều đợt tham vấn với các hộ bị ảnh hưởng - từ giai đoạn khảo sát đo đạc chi tiết đến chi trả bồi thường và bố trí tái định cư.

59. Mọi sự kiện tham vấn các bên liên quan sẽ được lập thành văn bản. Tài liệu này sẽ bao gồm hồ sơ về ngày tháng và địa điểm tổ chức cuộc họp, danh sách người tham gia, loại thông tin được chia sẻ với người tham gia và các vấn đề chính được thảo luận, và biên bản về bất kỳ cam kết hoặc thỏa thuận đã đạt được. Tóm tắt các kết quả tham vấn, bao gồm cả các vấn đề đang chờ xử lý sẽ được thông báo cho ban lãnh đạo BQLDA hàng tháng hoặc sớm nhất có thể, tùy thuộc vào bản chất của vấn đề.

60. SEP sẽ vẫn nằm trong phạm vi công cộng trong suốt vòng đời dự án và sẽ được cập nhật khi có thay đổi, đặc biệt liên quan đến phạm vi, tính chất và trách nhiệm của nhân sự được chỉ định.

## **6. CƠ CHẾ GIẢI QUYẾT KHIẾU NẠI (GRM)**

### **6.1. Mục tiêu của GRM**

61. Mục tiêu của Cơ chế Giải quyết Khiếu nại (GRM) của dự án là cung cấp cho người khiếu nại cơ chế giải quyết khiếu nại có thể dễ dàng tiếp cận và được sử dụng để nêu lên các mối quan

tâm và khiếu nại liên quan đến dự án. GRM của dự án cung cấp thông tin về cách thức nộp đơn khiếu nại, bao gồm các biểu mẫu, kênh, đặc biệt là các bước giải quyết cũng như khung thời gian cho mỗi bước, chẳng hạn như xác nhận đã nhận đơn khiếu nại, thông báo về quyết định giải quyết và thời gian quy định. Trong quá trình giải quyết khiếu nại, các cuộc đối thoại sẽ được tổ chức giữa các đơn vị/nhân viên GRM được chỉ định của dự án và những người bị thiệt hại, nếu cần, để hiểu biết lẫn nhau và hợp tác để giải quyết hiệu quả. Dự án cũng có một quy trình khiếu nại mà người khiếu nại có thể sử dụng nếu không hài lòng với cách giải quyết khiếu nại được đề xuất.

## **6.2. Mô tả cơ chế giải quyết khiếu nại**

62. GRM của dự án dựa trên cơ chế khiếu nại chính thức hiện có, như được quy định trong các luật và quy định quốc gia có liên quan. Ngoài cơ chế chính thức, cơ chế khiếu nại không chính thức phù hợp với văn hóa và được chính phủ công nhận cũng có sẵn tại các cộng đồng, đặc biệt là các cộng đồng dân tộc thiểu số. Tất cả các khiếu nại sẽ được đăng ký và lập thành văn bản bởi các cơ quan tiếp nhận khiếu nại. Ban QLDA sẽ duy trì hồ sơ về tất cả các khiếu nại nhận được trong dự án và theo dõi quá trình giải quyết tổng thể để đảm bảo thời gian giải quyết. Các khiếu nại tập thể được chấp nhận thông qua đại diện nhóm. Để đảm bảo người dân, bao gồm cả những người dễ bị tổn thương và phụ nữ, có thể nêu lên mối quan tâm của họ, GRM sẽ được công bố công khai tại các văn phòng Ủy ban nhân dân cấp xã và cũng sẽ được chuyển đến tất cả những người bị ảnh hưởng - dưới dạng tờ rơi dự án, trong quá trình thực hiện dự án. Ngoài ra, tất cả GRM của dự án sẽ được đăng trên trang web của PMU.

### **6.2.1. Tóm tắt luật quốc gia về khiếu nại và khiếu nại**

63. Nhiều luật khác nhau đã ra đời để hỗ trợ mọi người, mọi cơ quan và tổ chức thực hiện quyền khiếu nại, cũng như nâng cao trách nhiệm của các cơ quan chính phủ trong việc giải quyết khiếu nại. Các luật này có các điều khoản quy định rõ quyền và nghĩa vụ của người khiếu nại, nhân sự giải quyết khiếu nại, các nguyên tắc và thủ tục giải quyết khiếu nại. Các văn bản pháp lý liên quan bao gồm:

- Luật Khiếu nại (số 02/2011 / QH13, ngày 11 tháng 11 năm 2011)
- Luật Tố cáo (số 25/2018 / QH14, ngày 12 tháng 6 năm 2018)
- Luật Đất đai (số 45/2013 / QH13, ngày 29 tháng 11 năm 2013)
- Luật Tổ tụng hành chính (số 93/2015 / QH13, ngày 25 tháng 11 năm 2015)
- Bộ luật Lao động (số 45/2019 / QH14, ngày 20 tháng 11 năm 2019)
- Luật Cán bộ, công chức (số 22/2008 / QH12, ngày 13 tháng 11 năm 2008)
- Luật Viên chức (58/2010 / QH12, ngày 15 tháng 11 năm 2010)
- Luật sửa đổi, bổ sung một số điều đối với cán bộ, công chức, viên chức (số 52/2019 / QH14, ngày 25 tháng 11 năm 2019)
- Luật Phòng, chống bạo lực gia đình (số 02/2007 / QH12, ngày 21 tháng 11 năm 2007)

64. Các nghị định và thông tư cũng đang tồn tại để hướng dẫn thực hiện các luật này, chẳng hạn như:

- Nghị định số 75/2012 / NĐ-CP (ngày 03 tháng 10 năm 2012)
- Nghị định số 124/2020 / NĐ-CP (ngày 19 tháng 10 năm 2020)
- Nghị định số 24/2018 / NĐ-CP (ngày 27/02/2018) về khiếu nại, tố cáo liên quan đến lao động - Nghị định số 08/2009 / NĐ-CP quy định chi tiết và hướng dẫn thi hành một số điều của Luật Phòng, chống bạo lực gia đình
- Thông tư số 07/2013 / TT-TTCP (ngày 31 tháng 10 năm 2013) quy định thủ tục giải quyết khiếu nại hành chính
- Thông tư số 02/2016 / TT-TTCP (ngày 20 tháng 10 năm 2016) sửa đổi, bổ sung một số điều của Thông tư số 07/2013 / TT-TTCP

### 6.2.2. Các nguyên tắc và thủ tục của GRM

- **GRM của dự án sẽ được công bố - trên các khu vực công cộng** (ví dụ: trang web của Ban QLDA, bảng thông báo của UBND xã...), và sẽ được giải thích và cung cấp (dưới dạng bản cứng, ví dụ như tờ rơi thông tin của dự án) cho tất cả các hộ gia đình bị ảnh hưởng và những người quan tâm khi tham vấn các cuộc họp. Chi tiết liên hệ của đầu mối GRM của Ban QLDA cũng được cung cấp trong tờ rơi thông tin của dự án - như một kênh thay thế để gửi khiếu nại.
- **Khiếu nại có thể được gửi bằng văn bản hoặc lời nói, và thông qua các kênh khác nhau** như gửi trực tiếp (chuyên phát tay), thư / email và điện thoại. Khiếu nại bằng lời nói rất hữu ích cho những người gặp khó khăn trong việc viết một lá thư khiếu nại chính thức (như người già, người khuyết tật...). Những người này được cán bộ chính quyền cấp xã, huyện và tỉnh giúp đỡ khi khiếu nại bằng lời nói.
- **Người khiếu nại có thể ủy quyền cho người đại diện.** Những người khiếu nại có thể yêu cầu sự hỗ trợ từ gia đình của họ hoặc những người mà họ tin tưởng để ghi lại đơn khiếu nại của họ và đóng vai trò là người đại diện của họ để trình bày hoặc gửi đơn khiếu nại của họ.
- **Các khiếu nại ẩn danh được chấp nhận và được xem xét thông qua tất cả các kênh dự án nhận được khiếu nại.** Các khiếu nại ẩn danh sẽ được đệ trình và sẽ được xử lý nếu cung cấp đủ thông tin để cho phép điều tra.
- **Khiếu nại sẽ được các bên nhận khiếu nại ghi vào sổ nhật ký.** Việc giải quyết khiếu nại sẽ được giám sát bởi các bên chịu trách nhiệm giải quyết khiếu nại. Cơ sở dữ liệu khiếu nại sẽ được thiết lập và duy trì bởi Ban QLDA (thông qua đầu mối GRM của Ban QLDA).
- **Người khiếu nại sẽ được xác nhận bằng văn bản.** Đối với các cấp (xã, huyện, tỉnh), trong thời hạn 10 ngày kể từ ngày nhận được khiếu nại, người có trách nhiệm giải quyết khiếu nại sẽ thông báo bằng văn bản cho người khiếu nại và bắt đầu quá trình giải quyết khiếu nại. Người có trách nhiệm giải quyết khiếu nại gửi quyết định giải quyết khiếu nại cho người khiếu nại trong thời hạn 03 ngày, kể từ ngày ra quyết định giải quyết khiếu

nại lần đầu và trong thời hạn 07 ngày, kể từ ngày ra quyết định giải quyết khiếu nại lần hai.

- **Khung thời gian để giải quyết khiếu nại được quy định cho từng bước/cấp độ**, bao gồm cả giai đoạn quy định.
- **Quyết định giải quyết khiếu nại sẽ được ban hành** và gửi cho người khiếu nại, và các bên liên quan trong một khung thời gian nhất định.
- **Các bên bị ảnh hưởng không chịu chi phí liên quan đến toàn bộ quá trình giải quyết khiếu nại.** Các chi phí liên quan đến khiếu kiện phát sinh do tác động của dự án sẽ do dự án chịu.
- **Việc tiết lộ công khai các quyết định giải quyết khiếu nại** sẽ được thực hiện sau khi xóa thông tin nhận dạng về người khiếu nại để bảo vệ danh tính của họ.

65. Cơ chế giải quyết khiếu nại GRM của dự án được thiết lập theo các nguyên tắc và thủ tục nêu trên của hệ thống pháp luật quốc gia.

- ❖ **Bước đầu tiên - Ủy ban nhân dân phường/xã.** Hộ bị ảnh hưởng có thể đưa đơn khiếu nại của mình đến bất kỳ thành viên nào của UBND phường/xã hoặc thông qua trưởng thôn/cụm, bằng văn bản hoặc bằng lời nói. (Các) thành viên nói trên của UBND phường/xã hoặc trưởng thôn sẽ thông báo cho UBND phường/xã về khiếu nại. UBND phường/xã sẽ làm việc trực tiếp với hộ gia đình bị ảnh hưởng nói trên và sẽ quyết định giải quyết khiếu nại trong vòng 10 ngày làm việc sau khi nhận được khiếu nại đó. Ban thư ký của UBND phường/xã có trách nhiệm lập hồ sơ và ghi lại tất cả các khiếu nại đang được giải quyết. Thời hạn giải quyết khiếu nại lần đầu không quá 30 ngày, kể từ ngày thụ lý. Đối với vụ việc phức tạp thì thời hạn này có thể kéo dài nhưng không quá 45 ngày, kể từ ngày thụ lý.

Trong thời hạn 30 ngày, kể từ ngày hết thời hạn giải quyết khiếu nại theo quy định, nếu khiếu nại lần đầu vẫn chưa được giải quyết hoặc sau khi nhận được quyết định giải quyết khiếu nại lần đầu mà người khiếu nại không đồng ý với quyết định này thì có quyền khiếu nại lên UBND thành phố/huyện.

- ❖ **Bước thứ hai - Ủy ban nhân dân thành phố/huyện.** Ngay khi nhận được đơn khiếu nại của các hộ dân, UBND thành phố/huyện sẽ có 10 ngày kể từ ngày nhận được đơn khiếu nại để giải quyết vụ việc. UBND thành phố/huyện có trách nhiệm lập hồ sơ và lưu giữ hồ sơ tất cả các khiếu nại mà UBND thành phố/huyện xử lý. Thời hạn giải quyết khiếu nại lần hai không quá 45 ngày, kể từ ngày thụ lý. Đối với vụ việc phức tạp, thời hạn này có thể kéo dài nhưng không quá 60 ngày, kể từ ngày thụ lý. Khi hết thời hạn giải quyết khiếu nại mà khiếu nại vẫn chưa được giải quyết hoặc người khiếu nại không đồng ý với quyết định giải quyết khiếu nại lần hai thì có quyền khiếu nại lên Ủy ban nhân dân tỉnh hoặc khởi kiện tại Tòa án cấp huyện theo quy định của Luật Khiếu nại.
- ❖ **Bước thứ ba - Ủy ban nhân dân tỉnh.** Khi nhận được đơn khiếu nại của các hộ dân, UBND tỉnh sẽ có 10 ngày làm việc để giải quyết vụ việc. UBND tỉnh có trách nhiệm lập hồ sơ và lưu trữ tài liệu đối với tất cả các khiếu nại được gửi đến. Thời hạn giải quyết khiếu nại

lần hai không quá 45 ngày, kể từ ngày thụ lý. Đối với vụ việc phức tạp, thời hạn này có thể kéo dài nhưng không quá 60 ngày, kể từ ngày thụ lý.

Khi hết thời hạn giải quyết khiếu nại mà khiếu nại vẫn chưa được giải quyết hoặc người khiếu nại không đồng ý với quyết định giải quyết khiếu nại lần hai thì có quyền khởi kiện ra Tòa án cấp tỉnh theo quy định của Luật Khiếu nại. Quyết định của tòa án là quyết định cuối cùng.

Đối với các cấp, trong thời hạn 07 ngày làm việc, kể từ ngày có kết luận khiếu nại, quyết định giải quyết khiếu nại phải được ban hành, gửi cho người khiếu nại, các bên liên quan và được niêm yết công khai tại trụ sở Ủy ban nhân dân cấp tương ứng.

66. Khi bắt đầu thực hiện dự án, Ban giải quyết khiếu nại sẽ được thành lập từ cấp xã/phường đến cấp tỉnh dựa trên cơ cấu hiện có gồm các phòng ban liên quan. Cơ chế khiếu nại sẽ được áp dụng cho bất kỳ người nào bị ảnh hưởng trực tiếp hoặc gián tiếp bởi dự án, cũng như những người có thể có lợi ích trong dự án và/hoặc có khả năng ảnh hưởng tích cực hoặc tiêu cực đến kết quả của dự án.

67. Ban QLDA sẽ phối hợp chặt chẽ với UBND các cấp để chủ động theo dõi và hỗ trợ giải quyết các khiếu nại ở cấp xã, phường. Ban QLDA sẽ chỉ định một nhân viên làm đầu mối GRM. Đầu mối GRM sẽ duy trì một nhật ký ghi lại tất cả các khiếu nại nhận được, bao gồm thông tin liên quan đến bản chất của khiếu nại, ngày nhận, tên, thông tin liên lạc của người BAH bị vi phạm, các hành động đã thực hiện và tình trạng giải quyết khiếu nại. Trong trường hợp khiếu nại bằng lời nói, người tiếp nhận khiếu nại bằng lời nói sẽ ghi lại các khiếu nại và báo cáo lên cấp quản lý của mình ở cấp xã, phường, quận, huyện hoặc tỉnh. Việc khiếu nại qua điện thoại đến Ban QLDA được thụ lý và ghi nhận để báo cáo Ban Giám đốc Ban QLDA trong cuộc họp thường kỳ, hoặc sớm nhất có thể tùy theo tính chất của các khiếu nại.

68. Quy trình giải quyết khiếu nại cho Dự án, bao gồm tên và chi tiết liên lạc của các Đầu mối Khiếu nại và Đơn vị Hỗ trợ Khiếu nại (GFU), sẽ được phổ biến thông qua các tờ rơi thông tin và được niêm yết tại các văn phòng của UBND các cấp và tại Ban QLDA. Tất cả các khiếu nại và khiếu kiện sẽ được các cơ quan có thẩm quyền lập hồ sơ và đệ trình một cách hợp lý. Các tài liệu và báo cáo khiếu nại này sẽ được công khai. Tất cả các chi phí liên quan đến quá trình xử lý khiếu nại liên quan đến việc giải quyết khiếu nại của người khiếu nại đều do Ban QLDA chịu.

## **7. GIÁM SÁT VÀ BÁO CÁO**

69. Kế hoạch tham gia của các bên liên quan sẽ được định kỳ điều chỉnh và cập nhật nếu cần trong quá trình thực hiện dự án để đảm bảo rằng thông tin trong tài liệu này được cập nhật, phản ánh sự thay đổi, bao gồm cả bản chất và tầm quan trọng của các rủi ro và tác động môi trường và xã hội. Các báo cáo tổng hợp và nội bộ hàng tháng về các khiếu nại, thắc mắc của cộng đồng và các sự cố liên quan, cùng với tình hình thực hiện các hành động khắc phục/phòng ngừa liên quan sẽ được tập hợp bởi các cán bộ có trách nhiệm và báo cáo cho ban lãnh đạo của Ban QLDA. Bản tóm tắt hàng tháng cũng sẽ cung cấp sao cho có thể đánh giá được cả số lượng và bản chất của các khiếu nại và yêu cầu cung cấp thông tin.

### **7.1. Sự tham gia của các bên liên quan trong hoạt động giám sát**

70. **Giám sát độc lập MT & XH.** Ban QLDA sẽ thuê một Chuyên gia tư vấn giám sát MT & XH độc lập để hỗ trợ Ban QLDA trong việc giám sát và đánh giá các hoạt động MT & XH. Chuyên

gia tư vấn giám sát MT & XH độc lập sẽ thực hiện các hoạt động đánh giá và MT & XH - sáu tháng một lần, dựa trên bộ chỉ số toàn diện được quy định trong ESIA/ESMP, RAP và LMP của dự án. Họ cũng sẽ giám sát chặt chẽ hoạt động GRM của dự án.

71. Tư vấn giám sát MT&XH độc lập (IMC) sẽ được tuyển dụng khi bắt đầu thực hiện dự án, dựa trên các tiêu chí lựa chọn bên thứ ba được quy định trong ESIA/ESMP và RP (xem các tài liệu này để biết thêm chi tiết).

72. **Giám sát cộng đồng.** Theo Nghị định 84/2015/NĐ-CP (ngày 30/9/2015) về giám sát và đánh giá đầu tư, người dân địa phương có thể thành lập Ban giám sát đầu tư của cộng đồng để thực hiện giám sát môi trường, xã hội và giám sát an toàn xây dựng trên cơ sở tự nguyện. Trong quá trình thực hiện dự án, các cộng đồng hưởng lợi từ tuyến đường dự án sẽ được khuyến khích thành lập nhóm địa phương theo Nghị định 84/2015/NĐ-CP để cung cấp cho dự án những phản hồi của họ về các vấn đề liên quan đến công trình xây dựng.

## **7.2. Báo cáo lại cho các bên liên quan**

73. Đối với các vấn đề cộng đồng quan tâm, dự án sẽ báo cáo lại cho các nhóm hộ bị ảnh hưởng và các nhóm bên liên quan khác, chủ yếu thông qua các cuộc họp cộng đồng trong khu vực dự án mà các nhóm bị ảnh hưởng có thể tiếp cận thuận tiện. Biên bản cuộc họp sẽ được chia sẻ trong các cuộc họp công khai tiếp theo, bao gồm các câu trả lời về cách giải quyết các mối quan tâm của bên liên quan, nếu có, để duy trì cuộc trò chuyện liên tục với các nhóm bị ảnh hưởng hoặc các nhóm quan tâm.

74. Đối với các mối quan tâm của cá nhân, bao gồm các khiếu nại liên quan đến các vấn đề E&S như đo đạc không chính xác diện tích đất bị ảnh hưởng, tỷ lệ bồi thường được định giá thấp hoặc yêu cầu hỗ trợ thêm để khôi phục sinh kế, BQLDA sẽ báo cáo lại từng cá nhân, thông qua cùng một kênh các khiếu nại nhận được, để thuận tiện cho việc theo dõi của những người bị ảnh hưởng. Phản hồi nhận được thông qua GRM sẽ được phản hồi bằng văn bản và gửi trực tiếp đến người khiếu nại qua đường bưu điện.

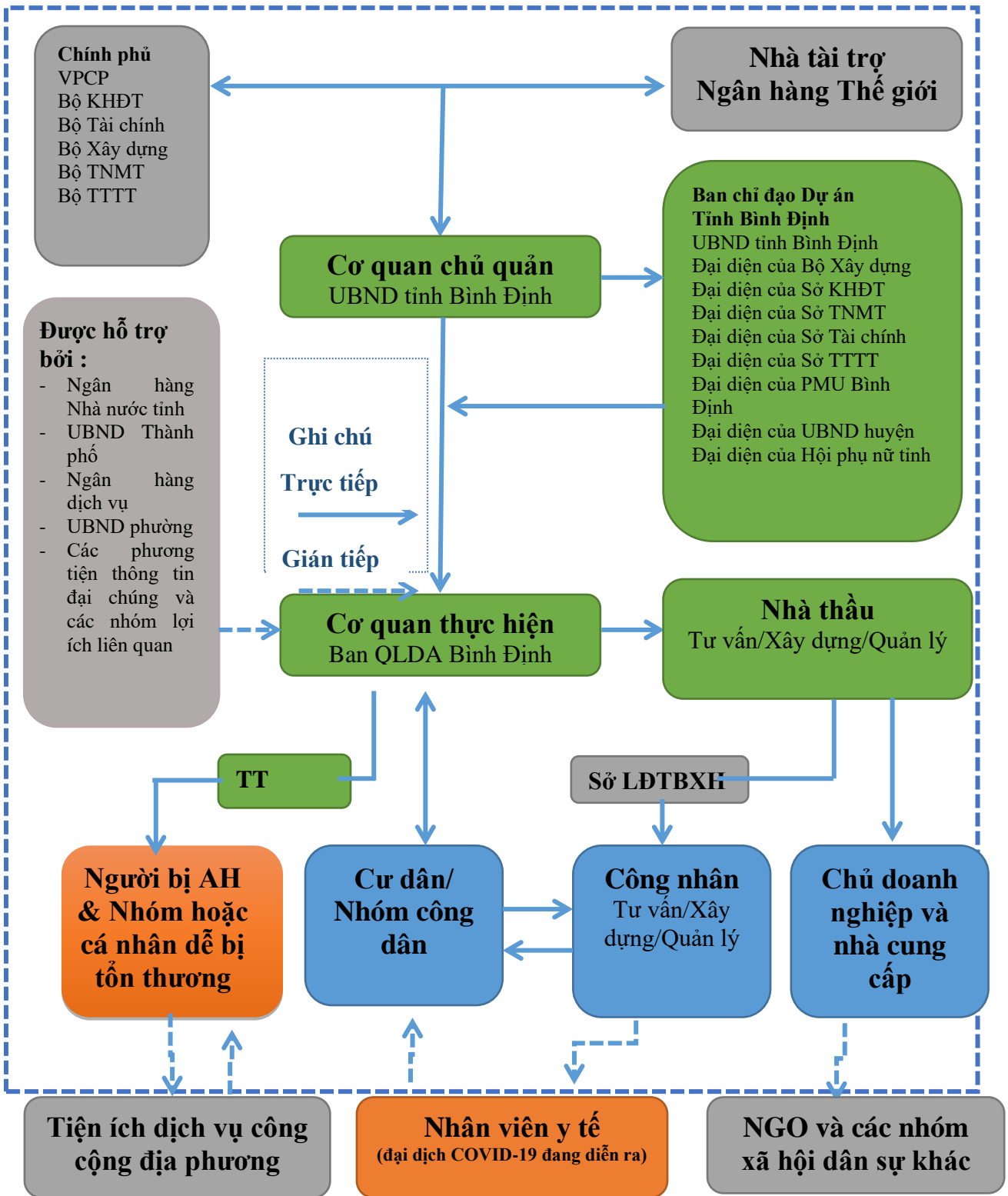
75. Đối với các ý kiến của các bên liên quan, cả các bên bị ảnh hưởng và các bên liên quan về thiết kế dự án, các tài liệu về biện pháp bảo vệ, chúng sẽ được giải quyết trong các tài liệu liên quan và được đăng trên trang web của Ban QLDA, trang web liên quan của UBND tỉnh, và cũng được đăng tại địa phương trong bảng thông báo công khai tại văn phòng Ủy ban nhân dân cấp xã. Các ý kiến, câu hỏi được gửi cùng với các tài liệu cụ thể được công bố trên các trang web trên sẽ được xem xét và phản hồi kịp thời theo quy định trong ESCP, SEP, ESMP, RP và LMP.

76. Các bên liên quan luôn được nhắc nhở về GRM sẵn có để giải quyết các mối quan tâm, bất bình và khiếu nại của họ liên quan đến việc thực hiện dự án, bao gồm cả việc thực hiện các biện pháp quản lý và giảm thiểu tác động và rủi ro E&S thông qua các cuộc họp công khai, tham vấn và báo cáo phản hồi.

**ARTICLE II. PHỤ LỤC**

**Section 2.01 Phụ lục 1. Sơ đồ tổ chức thực hiện dự án**

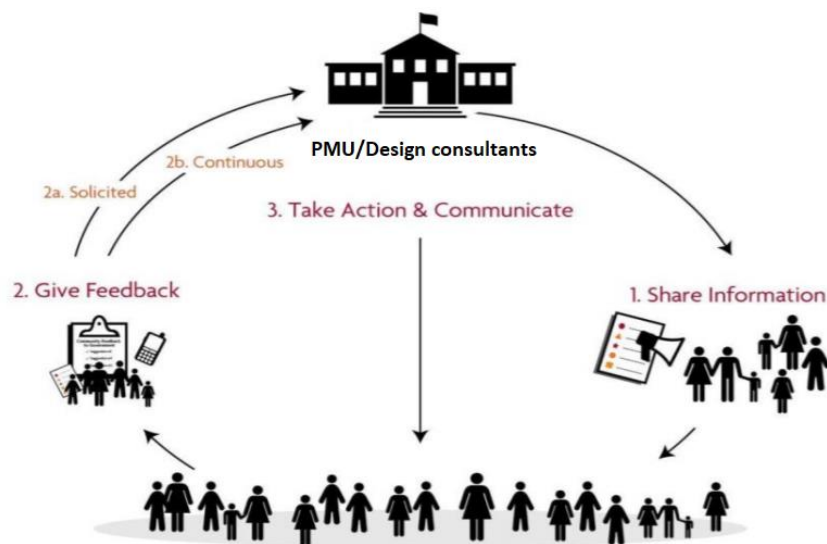
Mô hình tổ chức thực hiện dự án sẽ có sự tham gia của các Bộ thuộc Chính phủ, nhà tài trợ, chủ đầu tư, ban chỉ đạo dự án, cơ quan thực hiện và các nhà thầu. Sơ đồ tổ chức thực hiện dự án được trình bày trong hình dưới đây.





## Section 2.02 Phụ lục 2: Sự tham gia của người dân (CE) ở giai đoạn thiết kế

1. Dự án sẽ tiếp tục huy động tham gia và cung cấp thông tin cho các bên bị ảnh hưởng bởi dự án và các bên quan tâm khác trong suốt vòng đời của dự án, theo cách phù hợp với bản chất lợi ích của họ, các rủi ro và tác động tiềm ẩn về môi trường và xã hội của dự án. Đặc biệt, Ngân hàng Thế giới yêu cầu dự án phải phát triển Huy động sự tham gia của người dân (CE) ở giai đoạn thiết kế. Sự tham gia của người dân là tạo ra một vòng lặp phản hồi giữa người dân và chính phủ, để xác định xem tiếng nói của người dân có được tính đến hay không.
2. Sự tham gia của người dân trong quá trình thiết kế là sự tương tác hai chiều giữa người dân và Ban QLDA/tư vấn thiết kế trong phạm vi can thiệp của Nhóm NHTG nhằm mang lại cho người dân đóng góp vào việc xây dựng các bộ phận với mục tiêu cải thiện kết quả phát triển trung gian và cuối cùng của can thiệp. Hình sau cho thấy cơ chế Huy động sự tham gia của người dân ở giai đoạn thiết kế:



### ➤ Bước 1: Chia sẻ thông tin, tham vấn.

- Các thông tin liên quan đến dự án bao gồm lựa chọn địa điểm, thiết kế, xây dựng và vận hành cần được tham khảo ý kiến của người dân địa phương để đảm bảo các yêu cầu kỹ thuật, phù hợp với điều kiện của địa phương và được sự đồng thuận của người dân.
- Khuyến khích phản hồi của người dân. Kênh tiếp nhận thông tin phản hồi: tại các cuộc họp tham vấn hoặc gửi đến Ban QLDA qua đường dây nóng, email hoặc trụ sở chính dưới hình thức băng lời nói hoặc bằng văn bản.
- Các công cụ chỉ định: Điều trần công khai; Các cuộc thăm dò ý kiến; Thảo luận nhóm tập trung, vv.

### ➤ Bước 2: Đưa ra phản hồi

- Xem xét và trả lời phản hồi trong vòng 7 ngày làm việc: Giải thích ngắn gọn về cách phản hồi được xem xét hoặc lý do tại sao không xem xét phản hồi.

### ➤ Bước 3: Thực hiện hành động và giao tiếp

- Công bố thông tin về cách thức phản hồi của người dân được đưa vào thiết kế dự án.

3. Phạm vi tham gia của người dân bao gồm tham vấn; cộng tác và tham gia; và trao quyền. Quyền truy cập thông tin là điều kiện kích hoạt cần thiết, nhưng nó thường ngụ ý chỉ tương tác một chiều. Do đó, chỉ riêng các hoạt động chia sẻ thông tin và nâng cao nhận thức không đáp ứng được định nghĩa về sự tham gia của người dân. Cần phải đóng vòng phản hồi (tức là tương tác hai chiều cung cấp phản hồi hữu hình cho phản hồi của người dân) để đáp ứng kỳ vọng của người dân đối với sự thay đổi do sự tham gia của họ tạo ra, sử dụng ý kiến đóng góp của họ để tạo điều kiện cải thiện kết quả phát triển và biện minh cho chi phí tương tác với họ.

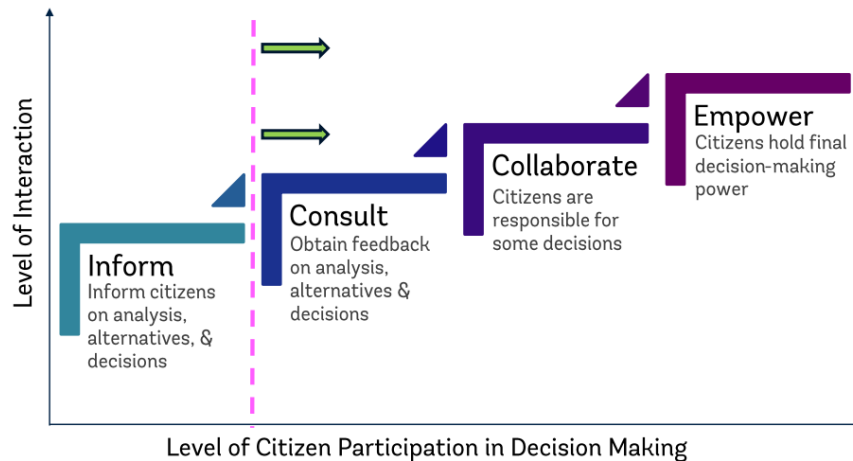


Figure: Intensity of CE

4. Các đặc điểm chính của các chỉ số phản hồi tốt của người thụ hưởng
- Nắm bắt rõ ràng phản hồi từ những người hưởng lợi, hoặc giám sát mức độ tham gia vào việc phân chia công việc mà người dân có trong việc thiết kế, thực hiện hoặc giám sát dự án
  - Dựa trên thông tin phản hồi liên quan đến các kết quả chính của dự án (chuỗi trách nhiệm giải trình) khả thi để đo lường
  - Phù hợp với các hoạt động CE của dự án
  - Phản ánh về quy trình thể chế và năng lực đóng vòng phản hồi
  - Báo cáo phản hồi từ những người hưởng lợi cuối cùng (tức là người dân, tổ chức xã hội dân sự, nông dân, khu vực tư nhân)
  - Báo cáo về các phản hồi trong quá trình thực hiện.
5. Sự tham gia của người dân (CE) đòi hỏi phải làm việc với đơn vị thực hiện (IA), các nhà tư vấn thiết kế và các bên liên quan để tìm cách đưa công dân vào đánh giá các ưu tiên cho các can thiệp, tìm hiểu về thiết kế và thực hiện để điều chỉnh khi cần thiết, đóng góp vào giám sát và cuối cùng là cải thiện kết quả. Dưới đây là Kế hoạch tham gia của người dân về khía cạnh môi trường và xã hội trong giai đoạn thiết kế.

### Kế hoạch huy động sự tham gia của người dân trong giai đoạn thiết kế chi tiết

No.	Nội dung	Đối tượng cụ thể	Mức độ tham gia của người dân	Phương pháp	Thời gian thực hiện
1.	Các khoản đầu tư đề xuất				
2.	Tác động môi trường và xã hội, các biện pháp giảm thiểu rủi ro - các giải pháp cụ thể tại địa điểm được đưa vào đề xuất kỹ thuật để giảm thiểu các tác động và rủi ro về môi trường và xã hội. Trọng tâm sẽ là thiết kế:	<ul style="list-style-type: none"> <li>• Ban Giám sát Cộng đồng (CMB)</li> <li>• Hộ kinh doanh bị ảnh hưởng</li> <li>• Các hộ gia đình bị ảnh hưởng</li> <li>• Công dân sinh sống và làm việc xung quanh khu vực dự án/dọc tuyến đường dự án.</li> </ul>	<p>Tham vấn/ Hợp tác</p> <p><i>Công dân được phép đề xuất các phương án thay thế. Họ có vai trò cố vấn. Nhóm dự án sẽ quyết định kết quả nhưng hãy cởi mở với những ý tưởng và giải pháp khác.</i></p>	<ul style="list-style-type: none"> <li>• Các cuộc họp công khai</li> <li>• Thảo luận nhóm</li> <li>• Phỏng vấn cá nhân</li> <li>• Tham quan địa điểm xây dựng.</li> </ul> <p><i>Trước khi một giải pháp thay thế được công bố, giải pháp thay thế sẽ được thảo luận với CMB.</i></p>	Trong quá trình thiết kế, điều chỉnh thiết kế và / hoặc lựa chọn thiết kế
	<ul style="list-style-type: none"> <li>• Hệ thống thoát nước: kích thước đường ống và vị trí thoát ra ngoài cho phép</li> </ul>				
	<ul style="list-style-type: none"> <li>• Vị trí giao nhau của người đi bộ, kết nối</li> </ul>				
	<ul style="list-style-type: none"> <li>• Khả năng tiếp cận bờ sông cho cộng đồng, thoát nước cho các hộ gia đình sống dọc theo bờ kè, v.v.</li> </ul>	<ul style="list-style-type: none"> <li>• Trạm Thủy lợi Hà Thanh / Ban quản lý đê</li> </ul>			
	<ul style="list-style-type: none"> <li>• Đường tránh (để bảo trì và an toàn đê điều)</li> </ul>				
3.	Cơ chế giám sát môi trường và xã hội, trách nhiệm của các bên liên quan	<ul style="list-style-type: none"> <li>• Ban giám sát cộng đồng</li> <li>• Công dân sinh sống và làm việc xung quanh khu vực dự án/dọc tuyến đường dự án.</li> </ul>			
4.	Huy động sự tham gia của cộng đồng, đặc biệt là các ý kiến đóng góp tạo điều kiện thuận lợi cho việc thực hiện dự án;				
5.	Các phát hiện, khuyến nghị liên quan (nếu có)				
6.	Sự hưởng ứng của cộng đồng	<ul style="list-style-type: none"> <li>• Công dân sinh sống và làm việc xung quanh khu vực dự án / dọc tuyến đường dự án.</li> </ul>	Thông báo/ Tham vấn	<ul style="list-style-type: none"> <li>• Bản cứng được niêm yết tại trụ sở xã / phường, huyện, UBND tỉnh</li> </ul>	Sau khi phê duyệt thiết kế

### **Phụ lục 3. Hướng dẫn về các hoạt động tham vấn cộng đồng và sự tham gia của các bên liên quan trong thời kỳ COVID-19**

Tiêu dự án Bình Định được chuẩn bị trong thời kỳ đối phó với đại dịch COVID-19 đang diễn ra trên toàn thế giới. Do đó, không nên trì hoãn sự tham gia của các bên liên quan, mà phải được thiết kế phù hợp với mục đích để đảm bảo việc tham vấn hiệu quả và có ý nghĩa nhằm đáp ứng nhu cầu của dự án và các bên liên quan. Ban QLDA và đơn vị tư vấn cần thực hiện nghiêm túc các hướng dẫn dưới đây:

- Xem xét tình hình lây lan COVID-19 của quốc gia và trong khu vực dự án, và các biện pháp hạn chế do chính phủ đưa ra để ngăn chặn sự lây lan của vi rút;
- Xem xét Kế hoạch tham gia của các bên liên quan (SEP) và các thỏa thuận tham gia của các bên liên quan đã được thống nhất khác, đặc biệt là cách tiếp cận, phương pháp và hình thức tham gia được đề xuất, đồng thời đánh giá các rủi ro tiềm ẩn liên quan đến việc lây truyền vi rút khi tiến hành các hoạt động tham gia khác nhau;
- Đảm bảo rằng tất cả các thành viên trong nhóm đặc nhiệm và Ban QLDA đều trình bày rõ ràng và thể hiện sự hiểu biết của họ về hành vi xã hội và thực hành vệ sinh tốt, và mọi sự kiện tham gia của các bên liên quan đều được thực hiện trước thủ tục nêu rõ các thực hành vệ sinh đó;
- Các kênh liên lạc cụ thể nên được sử dụng theo tình hình COVID-19 hiện tại:
  - Tránh các cuộc tụ tập công khai (có tính đến các hạn chế quốc gia), bao gồm các cuộc điều trần công khai, hội thảo và các cuộc họp cộng đồng;
  - Nếu các cuộc họp với quy mô nhỏ được cho phép, hãy tiến hành tham vấn trong các phiên họp nhóm nhỏ, chẳng hạn như các cuộc họp nhóm tập trung. Nếu không được phép, hãy thực hiện mọi nỗ lực hợp lý để tiến hành các cuộc họp thông qua các kênh trực tuyến, bao gồm webex, zoom và skype;
  - Đa dạng hóa các phương tiện truyền thông và dựa nhiều hơn vào mạng xã hội và các kênh trực tuyến. Khi có thể và thích hợp, hãy tạo các nền tảng trực tuyến dành riêng và các nhóm trò chuyện phù hợp với mục đích, dựa trên loại và danh mục các bên liên quan;
  - Sử dụng các kênh truyền thông truyền thống (TV, báo, đài, đường dây điện thoại chuyên dụng và thư) khi các bên liên quan không có quyền truy cập vào các kênh trực tuyến hoặc không sử dụng chúng thường xuyên. Các kênh truyền thống cũng có thể mang lại hiệu quả cao trong việc truyền tải thông tin liên quan đến các bên liên quan và cho phép họ cung cấp phản hồi và đề xuất của họ;
  - Khi cần sự tham gia trực tiếp với những người hoặc người thụ hưởng bị ảnh hưởng bởi dự án, chẳng hạn như đối với việc chuẩn bị và thực hiện Kế hoạch Tái định cư hoặc Kế hoạch cho Người bản địa, hãy xác định các kênh để liên lạc trực tiếp với từng hộ gia đình bị ảnh hưởng thông qua sự kết hợp ngữ cảnh cụ thể của email, thư, nền tảng trực tuyến, đường dây điện thoại chuyên dụng với các nhà khai thác am hiểu;
  - Mỗi kênh tham gia được đề xuất phải chỉ rõ cách các bên liên quan có thể cung cấp phản hồi và đề xuất; và
  - Có thể phát triển một cách tiếp cận thích hợp để thực hiện sự tham gia của các bên liên quan trong hầu hết các bối cảnh và tình huống.

#### Phụ lục 4. Tóm tắt các tham vấn đã thực hiện cho tiểu dự án Bình Định

ST T	Tham vấn cộng đồng, hội thảo và cuộc họp	Thời gian thực hiện	Tham dự		Thành phần tham gia	Nội dung tham vấn chính	Tóm tắt phản hồi
			Na m	Nữ			
<b>Cấp dự án</b>			<b>12</b>	<b>3</b>			
1.	Cuộc họp khởi động tại Ban QLDA Bình Định	24/1/2021	8	3	<ul style="list-style-type: none"> <li>- Đại diện Ban QLDA</li> <li>- Đại diện chính quyền địa phương</li> <li>- Chuyên gia tư vấn MTXH</li> </ul>	<ul style="list-style-type: none"> <li>- Giới thiệu thông tin tổng thể về dự án: loại hình/phạm vi, địa điểm, nguồn vốn, sắp xếp/tiến độ thực hiện.</li> <li>- Các tài liệu môi trường và xã hội sẽ được phát triển.</li> <li>- Các hoạt động cần thực hiện để hỗ trợ xây dựng các báo cáo về chính sách bảo trợ.</li> <li>- Thỏa thuận phương án tham vấn, khảo sát trên địa bàn phường, xã.</li> </ul>	<ul style="list-style-type: none"> <li>- Sự phối hợp của các bên liên quan trong giai đoạn thực hiện là rất cần thiết và cần xác định rõ trách nhiệm của tất cả các bên đối với từng giai đoạn / hoạt động của dự án.</li> </ul>
2.	Làm việc với Tư vấn kỹ thuật	1/2/2021	4	0	<ul style="list-style-type: none"> <li>- Đại diện Ban QLDA</li> <li>- Đại diện tư vấn kỹ thuật</li> <li>- Chuyên gia tư vấn MTXH</li> </ul>	<ul style="list-style-type: none"> <li>- Đưa ra các biện pháp kỹ thuật, so sánh, lựa chọn theo nguyên tắc hạn chế tối đa việc thu hồi đất và tái định cư của người dân địa phương;</li> <li>- Thỏa thuận về địa điểm bãi đổ thải/chôn lấp;</li> <li>- Đề xuất thực hiện sự tham gia của người dân trong giai đoạn thiết kế.</li> </ul>	<ul style="list-style-type: none"> <li>- Nhất trí với việc triển khai dự án</li> <li>- Dự án sẽ đóng vai trò quan trọng và đóng góp vào sự phát triển của thành phố. Nó sẽ mang lại lợi ích cho cư dân địa phương về kinh tế, xã hội và môi trường;</li> <li>- Cần sớm thành lập Ban chỉ đạo dự án cấp tỉnh. Ban Chỉ đạo này sẽ chỉ đạo các cơ quan ban ngành của tỉnh đảm bảo thực hiện đúng tiến độ;</li> <li>- Sự phối hợp và hỗ trợ của các cơ quan / chính quyền địa phương để đảm bảo công tác giải phóng mặt bằng diễn ra thuận lợi và kịp thời là rất quan trọng.</li> <li>- Cần có văn bản hướng dẫn của các cấp về sự phối hợp của các bên trong việc thực hiện, phân công rõ ràng nhiệm vụ thực hiện và kinh phí cho các hoạt động SEP.</li> </ul>
<b>Tiểu hợp phần 1</b>			<b>28</b>	<b>109</b>			
			<b>8</b>				

ST T	Tham vấn cộng đồng, hội thảo và cuộc họp	Thời gian thực hiện	Tham dự		Thành phần tham gia	Nội dung tham vấn chính	Tóm tắt phản hồi
			Na m	Nữ			
3.	Làm việc với Ban quản lý rừng phòng hộ thị xã Hoài Nhơn	2/2/2021	2	1	<ul style="list-style-type: none"> <li>- Đại diện Ban QLDA</li> <li>- Đại diện Ban quản lý rừng phòng hộ</li> <li>- Chuyên gia tư vấn MT&amp;XH</li> </ul>	<ul style="list-style-type: none"> <li>- Giới thiệu về dự án, các hạng mục đề xuất đầu tư;</li> <li>- ESF của WB;</li> <li>- Các tác động đến môi trường, kinh tế và xã hội cũng như sức khỏe cộng đồng do Chủ tiêu dự án và nhóm tư vấn ESIA đề xuất.</li> </ul>	<p>Hoàn toàn đồng ý về:</p> <ul style="list-style-type: none"> <li>- Việc thực hiện tiêu dự án trên địa bàn thị xã và huyện;</li> <li>- Các tác động đến môi trường, kinh tế và xã hội cũng như sức khỏe cộng đồng do Chủ tiêu dự án và nhóm tư vấn ESIA đề xuất;</li> <li>- Nội dung chương trình giám sát môi trường và xã hội do chủ tiêu dự án đề xuất trong thời gian xây dựng.</li> </ul>
4.	Làm việc với Ban quản lý rừng phòng hộ huyện Phù Mỹ	2/2/2021	2	1			<p>Khuyến nghị:</p> <ul style="list-style-type: none"> <li>- Tuân thủ và thực hiện đầy đủ các biện pháp giảm thiểu đã đề ra theo quy định của pháp luật về bảo vệ môi trường, quản lý bảo vệ rừng mà Chính phủ đã ban hành cũng như các cam kết của chủ tiêu dự án.</li> <li>- Thực hiện kế hoạch trồng rừng thay thế khi chuyển mục đích sử dụng rừng theo quy định của pháp luật Việt Nam;</li> <li>- Trong quá trình thực hiện, chủ dự án cần phối hợp chặt chẽ với Ban quản lý rừng phòng hộ và chính quyền địa phương để giải quyết các vấn đề phát sinh.</li> </ul>
5.	Làm việc với các phòng ban tại UBND huyện Phù Mỹ	4/2/2021	11	5	<ul style="list-style-type: none"> <li>- Đại diện Ban QLDA</li> <li>- UBND huyện / thị xã</li> <li>- Hội Liên hiệp</li> </ul>	<ul style="list-style-type: none"> <li>- Giới thiệu về dự án, các hạng mục đề xuất đầu tư;</li> <li>- ESF của WB;</li> <li>- Tư vấn Chính sách tái định cư: chính sách bồi</li> </ul>	<ul style="list-style-type: none"> <li>- Được sự đồng tình và ủng hộ việc triển khai dự án.</li> <li>- Việc áp dụng các chính sách / hỗ trợ khác với chính sách của địa phương</li> </ul>

ST T	Tham vấn cộng đồng, hội thảo và cuộc họp	Thời gian thực hiện	Tham dự		Thành phần tham gia	Nội dung tham vấn chính	Tóm tắt phản hồi
			Na m	Nữ			
6.	Làm việc với các phòng ban tại UBND huyện Hoài Nhơn				<ul style="list-style-type: none"> <li>Phụ nữ huyện</li> <li>Trung tâm PTQĐ huyện</li> <li>Phòng Lao động Thương binh và Xã hội</li> <li>Phòng Tài nguyên và Môi trường</li> <li>Ban Dân tộc</li> <li>Tư vấn Môi trường và Xã hội</li> </ul>	<ul style="list-style-type: none"> <li>thường và hỗ trợ của địa phương.</li> <li>Cơ chế giải quyết khiếu nại (GRM)</li> <li>Tham vấn về sự tham gia của các bên liên quan trong suốt chu trình dự án.</li> </ul>	<ul style="list-style-type: none"> <li>có thể gây khó khăn cho địa phương trong việc triển khai các dự án khác trên cùng địa bàn.</li> <li>Sự phối hợp của các bên liên quan trong quá trình thực hiện là rất cần thiết và cần xác định rõ trách nhiệm của các bên trong từng giai đoạn / hoạt động của dự án. Ngoài ra, cần có văn bản hướng dẫn của các cấp về sự phối hợp của các bên trong quá trình thực hiện.</li> <li>IRP cần được xây dựng trên cơ sở nhu cầu của Dự án các hộ gia đình bị ảnh hưởng nặng nề và phải di dời và các hộ gia đình dễ bị ảnh hưởng.</li> </ul>
7.	UBND xã Mỹ Thọ	1/2/2021	10	5	<ul style="list-style-type: none"> <li>Chuyên gia tư vấn MT-XH.</li> <li>Đại diện Ban QLDA.</li> <li>Đại diện của UBND các phường/xã.</li> <li>Đại diện các ban ngành, đoàn thể địa phương: Hội Liên hiệp Phụ nữ, Mặt trận Tổ quốc, Hội Cựu chiến binh, Đoàn Thanh niên, Cán bộ địa chính.</li> <li>Tất cả các khối/tổ trưởng tổ dân phố trên địa bàn xã, phường.</li> <li>Đại diện các hộ bị ảnh hưởng và người hưởng lợi trong vùng dự án.</li> </ul>	<ul style="list-style-type: none"> <li>Giới thiệu thông tin về dự án: quy mô, nguồn kinh phí, thời gian thực hiện.</li> <li>Giới thiệu mục đích và yêu cầu của các báo cáo bảo vệ môi trường xã hội theo yêu cầu của nhà tài trợ.</li> <li>ESF của WB;</li> <li>Tư vấn Chính sách tái định cư: chính sách bồi thường và hỗ trợ của địa phương.</li> <li>Cơ chế giải quyết khiếu nại (GRM)</li> <li>Tham vấn về sự tham gia của các bên liên quan trong suốt chu trình dự án.</li> <li>Tư vấn về các tác động đến môi trường và xã hội trong quá trình thực hiện dự án</li> <li>Điều tra kinh tế - xã hội, điều tra một số hộ gia đình trên địa bàn;</li> <li>Phỏng vấn sâu: Lãnh đạo và một số cán bộ chủ chốt.</li> </ul>	<ul style="list-style-type: none"> <li>Người tham gia đồng tình với chủ trương tái định cư của dự án nhưng mong muốn việc áp dụng đơn giá bồi thường, hỗ trợ phải phù hợp.</li> <li>Các xã/phường đề nghị được cung cấp, cập nhật đầy đủ, kịp thời các thông tin về IRDP Bình Định để phối hợp thực hiện dự án.</li> <li>Trong quá trình thi công, nhà thầu cần hạn chế tối đa các yếu tố ảnh hưởng đến môi trường sống và điều kiện sống của cộng đồng như khói bụi, tiếng ồn. Nhà thầu đảm bảo an toàn lao động, tuyển dụng lao động tại chỗ, tránh nứt nhà dân cũng như bồi thường, hỗ trợ khi tạm giữ, mượn đất của người dân. Nhà thầu / cán bộ công nhân viên phải đảm bảo không làm ảnh hưởng đến đời sống sinh hoạt cũng như phát sinh các tệ nạn xã hội cho cộng đồng dân cư trong thời gian ở và làm việc trên công trường,</li> <li>Trong quá trình thi công công trình, tránh ảnh</li> </ul>
8.	UBND xã Mỹ An	2/2/2021	18	15			
9.	UBND xã Mỹ Thắng	2/2/2021	8	5			

ST T	Tham vấn cộng đồng, hội thảo và cuộc họp	Thời gian thực hiện	Tham dự		Thành phần tham gia	Nội dung tham vấn chính	Tóm tắt phản hồi
			Na m	Nữ			
10.	UBND xã Mỹ Đức	February 5, 2021	21	5			<p>hưởng đến hệ thống cấp quang dọc đường.</p> <ul style="list-style-type: none"> <li>- Các điểm đầu nối cần được mở rộng đến các đường ngang để đảm bảo an toàn giao thông. Cần thực hiện tuyên truyền về an toàn giao thông cho cộng đồng.</li> </ul>
11.	UBND xã Mỹ Thành	3/2/2021	6	3			
12.	UBND xã Hoài Mỹ	2/2/2021	6	4	<ul style="list-style-type: none"> <li>- Chuyên gia tư vấn MT-XH.</li> <li>- Đại diện Ban QLDA.</li> <li>- Đại diện của UBND các phường/xã.</li> <li>- Đại diện các ban ngành, đoàn thể địa phương: Hội Liên hiệp Phụ nữ, Mặt trận Tổ quốc, Hội Cựu chiến binh, Đoàn Thanh niên, Cán bộ địa chính.</li> <li>- Tất cả các khối/tổ trưởng tổ dân phố trên địa bàn xã, phường.</li> <li>- Đại diện các hộ bị ảnh hưởng và người hưởng lợi trong vùng dự án.</li> </ul>	<ul style="list-style-type: none"> <li>- Giới thiệu thông tin về dự án: quy mô, nguồn kinh phí, thời gian thực hiện.</li> <li>- Giới thiệu mục đích và yêu cầu của các báo cáo bảo vệ môi trường xã hội theo yêu cầu của nhà tài trợ.</li> <li>- ESF của WB;</li> <li>- Tham vấn về sự tham gia của các bên liên quan trong các giai đoạn của dự án.</li> <li>- Cơ chế giải quyết khiếu nại (GRM)</li> <li>- Tham vấn về sự tham gia của các bên liên quan trong suốt chu trình dự án.</li> <li>- Điều tra kinh tế - xã hội, điều tra một số hộ gia đình trên địa bàn;</li> <li>- Phỏng vấn sâu: Lãnh đạo và một số cán bộ chủ chốt.</li> </ul>	<ul style="list-style-type: none"> <li>- Các Hội Liên hiệp Phụ nữ cần tham gia để giáo dục phụ nữ và trẻ em gái về giới và bạo lực trên cơ sở giới. Việc đảm bảo an toàn giao thông cũng cần được thực hiện. Cộng tác viên / điều hành viên phải là hội phụ nữ, đoàn thanh niên, trạm y tế và trường học.</li> <li>- Hỗ trợ kinh phí, hỗ trợ đào tạo nghề, chuyển giao kỹ thuật nuôi trồng thủy sản cho các hộ dân.</li> <li>- Dự án cần tuyên lao động địa phương: giá nhân công từ 300 - 400 nghìn đồng / ngày.</li> <li>- Bồi thường cho các hộ bị ảnh hưởng nếu nhà bị nứt do rung chuyển trong quá trình thi công. Nhà thầu cần chụp ảnh trước khi thi công để ghi lại những thiệt hại có thể xảy ra trong tương lai đối với nhà của các hộ gia đình. Việc bồi thường, hỗ trợ khi lấy đất, mượn đất tạm thời của các hộ dân cần được thực hiện.</li> </ul>
13.	UBND xã Hoài Hải	3/2/2021	7	2			
14.	Các hộ BAH bởi Tiểu hợp phần 1	1-2/2021	197	63	<ul style="list-style-type: none"> <li>- PAH ngẫu nhiên phân tầng đại diện cho từng loại tác động.</li> </ul>	<ul style="list-style-type: none"> <li>- Điều tra kinh tế - xã hội và môi trường;</li> <li>- Sự tham gia của giới và phụ nữ;</li> <li>- Hỗ trợ từ các chương trình phát triển địa phương;</li> <li>- Tác động tiềm năng đến đất đai của dự án và phản ứng tiềm năng của địa phương.</li> </ul>	<p>100% thành viên được lấy ý kiến đồng tình với chủ trương thu hồi đất của dự án thực hiện nhưng mong muốn việc áp dụng đơn giá bồi thường, hỗ trợ phải phù hợp.</p> <p>Người tham gia mong muốn được cung cấp / cập nhật thông tin đầy đủ về dự án theo thời gian hoặc khi có bất kỳ thay đổi quan trọng nào</p>
<b>Tiểu hợp phần 2</b>			<b>147</b>	<b>60</b>			



ST T	Tham vấn cộng đồng, hội thảo và cuộc họp	Thời gian thực hiện	Tham dự		Thành phần tham gia	Nội dung tham vấn chính	Tóm tắt phản hồi
			Na m	Nữ			
15.	Làm việc với các Sở/Ban ngành tỉnh Bình Định, Tư vấn kỹ thuật	19/3/2021	8	5	<ul style="list-style-type: none"> <li>- Đại diện Ban QLDA</li> <li>- Đại diện các Sở TNMT, Sở LĐTBXH, Hội Phụ nữ, Sở NN &amp; PTNT</li> <li>- Đại diện tư vấn kỹ thuật</li> <li>- Chuyên gia tư vấn MTXH</li> </ul>	<ul style="list-style-type: none"> <li>- Giới thiệu thông tin dự án: tác động / rủi ro, đầu án, nguồn vốn, kế hoạch / sắp xếp thực hiện</li> <li>- Giới thiệu mục đích và yêu cầu của các công cụ môi trường xã hội của WB</li> <li>- Định hướng của WB ESF</li> <li>- Các tác động và giảm thiểu về môi trường, kinh tế và xã hội</li> <li>- Tham vấn về sự tham gia của các bên liên quan trong suốt chu trình dự án</li> <li>- Điều kiện lao động, việc làm: các quy định liên quan của tỉnh</li> <li>- Chương trình phục hồi sinh kế - Các biện pháp giảm thiểu</li> <li>- Thảo luận về lồng ghép giới và bình đẳng giới và các kế hoạch hành động của địa phương</li> <li>- Thảo luận về thông tin về các Nhà cung cấp dịch vụ tương ứng như hỗ trợ y tế và tâm lý, hội phụ nữ, chỗ ở khẩn cấp và bất kỳ dịch vụ cần thiết nào khác</li> <li>- Sự tham gia của Hội LHPN trong công tác quản lý môi trường - xã hội nói chung và đối với dự án này nói riêng (nếu có)</li> </ul>	<ul style="list-style-type: none"> <li>- Các đại biểu rất ủng hộ dự án, đồng tình với chính sách tái định cư của dự án;</li> <li>- Có trung tâm dịch vụ việc làm cấp tỉnh;</li> <li>- Những người bị ảnh hưởng bởi dự án nên được thuê để làm việc cho một số hoạt động của dự án nếu họ đáp ứng các yêu cầu.</li> <li>- Bình Định đã thực hiện chiến lược quốc gia về bình đẳng giới được 10 năm. Nhiều mô hình về bình đẳng giới và phòng chống bạo lực gia đình được triển khai. Mô hình “Địa chỉ tin cậy” tại cộng đồng được xã hội hưởng ứng tích cực.</li> <li>- Sự phối hợp và hỗ trợ của các cơ quan/chính quyền địa phương để đảm bảo công tác giải phóng mặt bằng diễn ra thuận lợi và kịp thời là rất quan trọng.</li> </ul>
16.	Làm việc với các phòng ban tại UBND huyện Tuy Phước	31/3/2021	3	2	<ul style="list-style-type: none"> <li>- Đại diện Ban QLDA</li> <li>- UBND huyện / thị xã</li> <li>- Hội Liên hiệp Phụ nữ huyện</li> </ul>	<ul style="list-style-type: none"> <li>- Giới thiệu về dự án, các hạng mục đề xuất đầu tư;</li> <li>- ESF của WB;</li> <li>- Các tác động và giảm thiểu về môi trường, kinh tế và xã hội</li> </ul>	<ul style="list-style-type: none"> <li>- Dự án sẽ đóng vai trò quan trọng và đóng góp vào sự phát triển của thành phố. Nó sẽ mang lại lợi ích cho cư dân địa phương;</li> <li>- Nên áp dụng phương pháp</li> </ul>

ST T	Tham vấn cộng đồng, hội thảo và cuộc họp	Thời gian thực hiện	Tham dự		Thành phần tham gia	Nội dung tham vấn chính	Tóm tắt phản hồi
			Na m	Nữ			
17.	Làm việc với các phòng ban tại Ủy ban nhân dân thành phố Quy Nhơn	31/3/2021	4	1	<ul style="list-style-type: none"> <li>- Trung tâm PTQĐ huyện</li> <li>- Phòng Lao động Thương binh và Xã hội</li> <li>- Phòng Tài nguyên và Môi trường</li> <li>- Ban Dân tộc</li> <li>- Tư vấn Môi trường và Xã hội</li> </ul>	<ul style="list-style-type: none"> <li>- Tư vấn Chính sách tái định cư: chính sách bồi thường và hỗ trợ của địa phương.</li> <li>- Cơ chế giải quyết khiếu nại (GRM)</li> <li>- Tham vấn về sự tham gia của các bên liên quan trong suốt chu trình dự án.</li> </ul>	<ul style="list-style-type: none"> <li>tiếp cận thị trường để bồi thường.</li> <li>- Các chương trình phục hồi sinh kế và ổn định cuộc sống là cần thiết để đảm bảo tất cả những người bị ảnh hưởng được hỗ trợ khôi phục điều kiện sống của họ</li> <li>- Sự phối hợp và hỗ trợ của các cơ quan/chính quyền địa phương để đảm bảo công tác giải phóng mặt bằng diễn ra thuận lợi và kịp thời.</li> <li>- Trên địa bàn thành phố Quy Nhơn và Tuy Phước đã có nhiều mô hình về bình đẳng giới và phòng chống bạo lực gia đình được triển khai. Mô hình “Địa chỉ tin cậy” tại cộng đồng được xã hội hưởng ứng tích cực.</li> <li>- Trường hợp thu hồi đất tạm thời ảnh hưởng đến hoạt động sản xuất kinh doanh của các hộ dân thì dự án cần có phương án hỗ trợ hợp lý.</li> <li>- Người tham gia mong muốn được cung cấp/cập nhật thông tin đầy đủ về dự án theo thời gian hoặc khi có bất kỳ thay đổi quan trọng nào.</li> </ul>
18.	UBND thị trấn Diêu Trì	31/3/2021	19	11	<ul style="list-style-type: none"> <li>- Chuyên gia tư vấn MT-XH.</li> <li>- Đại diện Ban QLDA.</li> <li>- Đại diện của UBND các phường/xã.</li> <li>- Đại diện các ban ngành, đoàn thể địa phương: Hội Liên hiệp Phụ</li> </ul>	<ul style="list-style-type: none"> <li>- Giới thiệu thông tin về dự án: quy mô, nguồn kinh phí, thời gian thực hiện.</li> <li>- Giới thiệu mục đích và yêu cầu của các báo cáo bảo vệ môi trường xã hội theo yêu cầu của nhà tài trợ.</li> <li>- ESF của WB;</li> <li>- Tham vấn về sự tham gia của các bên liên quan</li> </ul>	<ul style="list-style-type: none"> <li>- Các đại biểu rất ủng hộ dự án, đồng tình với các chính sách tái định cư của dự án;</li> <li>- Người tham gia mong muốn được cung cấp / cập nhật đầy đủ thông tin về dự án theo thời gian hoặc khi có bất kỳ thay đổi quan trọng nào;</li> <li>- Người tham gia dự kiến rằng đơn giá phải phản ánh giá thay thế tại thời điểm</li> </ul>
19.	UBND phường Nhơn Phú	30/3/2021	18	12	<ul style="list-style-type: none"> <li>- Đại diện các ban ngành, đoàn thể địa phương: Hội Liên hiệp Phụ</li> </ul>	<ul style="list-style-type: none"> <li>- ESF của WB;</li> <li>- Tham vấn về sự tham gia của các bên liên quan</li> </ul>	<ul style="list-style-type: none"> <li>- Các đại biểu rất ủng hộ dự án, đồng tình với các chính sách tái định cư của dự án;</li> <li>- Người tham gia mong muốn được cung cấp / cập nhật đầy đủ thông tin về dự án theo thời gian hoặc khi có bất kỳ thay đổi quan trọng nào;</li> <li>- Người tham gia dự kiến rằng đơn giá phải phản ánh giá thay thế tại thời điểm</li> </ul>

ST T	Tham vấn cộng đồng, hội thảo và cuộc họp	Thời gian thực hiện	Tham dự		Thành phần tham gia	Nội dung tham vấn chính	Tóm tắt phản hồi
			Na m	Nữ			
20.	UBND phường Nhơn Bình	30/3/2021	23	7	<p>nữ, Mặt trận Tổ quốc, Hội Cựu chiến binh, Đoàn Thanh niên, Cán bộ địa chính.</p> <ul style="list-style-type: none"> <li>- Tất cả các khối/tổ trưởng tổ dân phố trên địa bàn xã, phường.</li> <li>- Đại diện các hộ bị ảnh hưởng và/hoặc hưởng lợi trong vùng dự án.</li> </ul>	<p>trong các giai đoạn của dự án;</p> <ul style="list-style-type: none"> <li>- Tư vấn các tác động đến môi trường và xã hội trong quá trình thực hiện dự án;</li> <li>- Thông tin về các RS trong khu vực phường được IRDP Bình Định quy hoạch phát triển và di dời các hộ bị ảnh hưởng;</li> <li>- Tham vấn cộng đồng chủ nhà về việc tiếp nhận các hộ gia đình bị ảnh hưởng bởi IRDP Bình Định;</li> <li>- Điều tra kinh tế - xã hội, điều tra một số hộ gia đình trên địa bàn;</li> <li>- Phỏng vấn sâu: Lãnh đạo và một số cán bộ chủ chốt.</li> </ul>	<p>chi trả bồi thường;</p> <ul style="list-style-type: none"> <li>- Sự phối hợp và hỗ trợ của các cơ quan / chính quyền địa phương để đảm bảo công tác giải phóng mặt bằng diễn ra thuận lợi và kịp thời là rất quan trọng;</li> <li>- Ý kiến trên nhận được sự đồng tình của tất cả các thành viên tham gia.</li> <li>- Trường hợp thu hồi đất tạm thời ảnh hưởng đến hoạt động sản xuất kinh doanh của các hộ dân thì dự án cần có phương án hỗ trợ hợp lý;</li> <li>- Cần duy trì sự tham gia có ý nghĩa của chính quyền địa phương và người dân trong suốt quá trình lập kế hoạch, thiết kế, xây dựng và vận hành dự án.</li> </ul>
21.	Các hộ BAH do thu hồi đất Tiểu hợp phần 2	3/2021	72	22	<p>PAH ngẫu nhiên phân tầng đại diện cho từng loại tác động.</p>	<ul style="list-style-type: none"> <li>- Điều tra kinh tế - xã hội và môi trường;</li> <li>- Sự tham gia của giới và phụ nữ;</li> <li>- Hỗ trợ từ các chương trình phát triển địa phương;</li> <li>- Tác động tiềm năng đến đất đai của dự án và phản ứng tiềm năng của địa phương.</li> </ul>	<ul style="list-style-type: none"> <li>- 100% thành viên được lấy ý kiến đồng tình với chủ trương thực hiện dự án và mong muốn việc áp dụng đơn giá bồi thường, hỗ trợ là phù hợp.</li> <li>- Người tham gia mong muốn được cung cấp / cập nhật đầy đủ thông tin về dự án theo thời gian hoặc khi có bất kỳ thay đổi quan trọng nào</li> </ul>